



Patientèle et consultations	2
Spécialités et compétences	4
Activité	6
Évolution et modernisation	8
Maîtrise des coûts	9
Annexes	10

Les résultats de l'année 2010 présentent une baisse globale de la patientèle et de la fréquentation de l'Espace santé. L'offre de soins a néanmoins été maintenue en améliorant les délais de rendez-vous sur l'ensemble des disciplines.

Un effort constant du personnel paramédical a également permis de diminuer encore sensiblement l'absentéisme non prévenu aux consultations. La bonne gestion organisationnelle et le professionnalisme du personnel ont été récompensés par le renouvellement du certificat ISO 9001. Par ailleurs, la maîtrise de la gestion de l'Espace santé permet de conserver voire de diminuer le coût de la consultation.

La patientèle et le nombre de consultations

(Cf. annexes 1-2-3. L'annexe 3 donne la répartition de l'ensemble des consultations par catégorie)

La patientèle, à hauteur de 31 193, affiche une diminution de 569 patients, soit -1,79 % par rapport à l'an passé.

C'est la seconde année consécutive qu'il est constaté une baisse de la fréquentation de l'Espace santé. Toutefois, la patientèle se maintient légèrement au-dessus de celle de l'année 2007 (30 954, résultat le plus faible sur ces cinq dernières années).

Nombre de consultations : 185 412, soit -1,9 %, (-3 599 consultations). Seule l'imagerie médicale enregistre une hausse de fréquentation de 2,23 % (+6,52 % en échographie, +0,67 % en radiologie).

Les consultations en médecine générale

(Cf. annexe 4)

Elles représentent un peu moins de 23 % des consultations globales, proportion proche de celle de 2009. Elles continuent de baisser, soit -3,37 % par rapport à 2009, (-3,64 % en 2009 par rapport à 2008). Pour rappel, la baisse entre 2008 et 2007 approchait les 6 %.

Les plus fortes baisses :

- Denfert..... -13,5 %
- La Défense -9,3 %

Les autres centres varient aux alentours de -2 %.

A l'inverse, Val de Fontenay bénéficie d'une croissance de +0,8 %.

Répartition de la fréquentation en médecine générale :

- Championnet 24,65 %
- Val de Fontenay 24,37 %
- Lyon Bercy 16,74 %
- Lachambeaudie 14,18 %
- La Défense 10,50 %
- Denfert 9,55 %

La fréquentation du mois d'août reste en hausse : +5,61 %, l'Espace santé continuant de bénéficier d'une offre médicale extérieure réduite à cette période de l'année.

Les mois de janvier, septembre et octobre enregistrent une baisse significative, principalement due à une perte d'intérêt massif envers la vaccination anti-grippale (deuxième année consécutive) et aux mouvements sociaux.

L'offre théorique moyenne hebdomadaire est de 269 heures (-5 heures), pour une offre globale annuelle de 13 960 heures en 2010.

L'offre réelle a été de 91,58 % (88,61 % en 2009), variant de 86,31 % à 99,35 % selon les centres.

L'absentéisme aux consultations (absences non prévenues) a encore baissé pour atteindre 3,22 % contre 3,36 % en 2009 (-2,73 % à Val de Fontenay à -4,66 % à Lachambeaudie).

Les consultations dentaires

(Cf. annexe 4)

Les consultations dentaires représentent près de 17 % de l'ensemble des consultations. Contrairement aux deux années précédentes, elles baissent globalement de 2,80 % (+4,15 % en 2010, +0,5 % en 2009). Seul le centre médical de La Défense augmente de 1,5 % ses consultations. Celui de Championnet représente la plus forte baisse avec -8,5 %, puis Denfert avec -2,1 %. Le centre de Lachambeaudie maintient sa fréquentation aux alentours des 10 400 consultations.

L'offre théorique moyenne hebdomadaire (soins et prothèses) est stable : 389 heures, pour une offre globale annuelle de 20 247 heures.

L'offre réelle : 90 % (88,27 % en 2009), varie de 83,70 % à 93,60 % selon les centres, soit 18 219 heures réalisées (17 988 heures en 2009).

L'absentéisme aux consultations est stable : 8,84 % (7,96 % hors événements exceptionnels) grâce à la poursuite des actions transversales et locales menées par le personnel paramédical (de 7,43 % à Championnet à 11,31 % à Denfert).

Les délais de rendez-vous en soins dentaires ont baissé, passant de 33 jours à 24 jours. Cette baisse est constatée sur l'ensemble des centres médicaux.

Les délais de rendez-vous en prothèse sont également en baisse, passant de 36 jours à 27 jours. Cette amélioration devrait perdurer en 2011 grâce à l'achat des deux fauteuils dentaires supplémentaires à Championnet, à la diversification des laboratoires de prothèse et à l'optimisation des plannings de consultation.

Délais de rendez-vous et absentéisme

Centre médical	Soins (en jours)		Absentéisme	Prothèse (en jours)		Observations
	2009	2010	Soins + Prothèses	2009	2010	
Lachambeaudie	43	27	9,49 %	12	10	-
Val de Fontenay	31	18	8,96 %	9	9	Nouveau fournisseur de prothèses
Denfert	21	20	11,31 %	-	-	
Championnet	33	30	7,43 %	77	73	2 nouveaux fauteuils dentaires depuis octobre
La Défense	41	28	7,79 %	48	18	Nouveau fournisseur de prothèses



Comme en 2009, les consultations de spécialités représentent un peu plus de 34 % des consultations globales (33 % en 2008). Elles ont globalement baissé de 1,58 % par rapport à 2009.

L'offre théorique moyenne hebdomadaire a diminué de 8 heures, avec une offre globale annuelle de 24 676 heures.

L'offre réelle a été de 81,55 %, soit 20 123 heures de consultations, 73 % étant réalisées à Lachambeaudie.

Spécialités en hausse

(Cf. annexe 5)

Spécialités en hausse	Nombre de consultations		Offre 2010 (en heures)		Offre 2009 (en heures)		Taux d'absentéisme (en %)		Délai de rendez-vous (en jours)	
	2 010	Ecart/2009	Théorique	Taux de réalisation (en %)	Théorique	Taux de réalisation (en %)	2010	2009	2010	2009
Ophtalmologie	12 810	+5,00 % <i>(en 2009 +1,75)</i>	4 130	85,17	4 130	82,80	6,50	7,00	7	11
Dermatologie	7 772	+2,52 % <i>(en 2009 +7,26 %)</i>	2 310	84,89	2 097	85,62	8,63	8,70	9	20
Pneumologie	2 156	+7,00 %	1 001	83,00	965	83,00	6,88	7,69	19	12
Cardiologie	5 912	+0,60 % <i>(en 2009 +4 %)</i>	2 636	85,66	2 716	82,80	4,72	3,96	8	5
ORL	4 690	+0,13 %	1 674	83,60	1 512	84,13	8,45	7,92	10	7
Néphrologie	162	+9,50 %	78	103,85*	75	108,00 *	8,43	14,83	76	49
Urologie	2 135	+2,00 %	694	86,63	681	86,00	4,97	5,58	13	10
Tabacologie	472		312	75,00	312	76,50	17,85	19,34	9	12

(*) vacances supplémentaires

N.B.: Le champ visuel acquis en 2009 a été enrichi d'un pachymètre afin de compléter l'offre en ophtalmologie

Spécialités en baisse (Cf. annexe 5)

Spécialités en baisse	Nombre de consultations		Offre 2010 (en heures)		Offre 2009 (en heures)		Taux d'absentéisme (en %)		Délai de rendez-vous (en jours)	
	2 010	Ecart/2009	Théorique	Taux de réalisation (en %)	Théorique	Taux de réalisation (en %)	2010	2009	2010	2009
Stomatologie	2 471	-4,70 %	1 190	87,90	1 187	86,50	12,30	11,50	6	4
Gastro-entérologie	2 049	-8,90 %	1 368	80,45	1 371	84,40	5,20	5,10	0	0
Diététique	611	-3,00 %	459	79,13	450	80,00	16,60	17,50	1	1
Rhumatologie	8 940	-5,10 %	1 930	83,00	2 202	77,00	7,80	6,40	6	2
Gynécologie	4 276	-5,60 %	1 940	80,28	1 977	82,64	8,40	6,20	4	5
Chirurgie	3 288	-14,80 %	1 588	82,93	1 863	83,17	5,70	5,10	1	0
Psychiatrie	2 672	-5,40 %	1 443	84,34	1 482	85,00	11,90	12,40	5	12
Endocrinologie	1 451	-12,00 %	807	77,26	912	75,00	5,80	7,20	15	6
Proctologie	1 018	-2,00 %	583	81,90	577	85,00	5,80	4,20	0	0
Neurologie	865	-4,40 %	606	76,82	609	81,00	5,60	6,90	2	0

Compétences en baisse (Cf. annexe 6)

Les compétences, avec 8 792 consultations, représentent 5 % des consultations globales. Elles continuent de baisser -5,31 %, (-4,13 % en 2009, -1,18 % en 2008). Seules l'alcoologie et la mésothérapie maintiennent, à quelques consultations près, leur taux de fréquentation.

Compétences	Nombre de consultations		Offre 2010 (en heures)		Offre 2009 (en heures)		Taux d'absentéisme (en %)		Délai de rendez-vous (en jours)	
	2 010	Ecart/2009	Théorique	Taux de réalisation (en %)	Théorique	Taux de réalisation (en %)	2010	2009	2010	2009
Homéopathie	432	-11,70 %	647	82,68	659	77,70	9,41	10,75	2	2
Allergologie	2 603	-9,14 %	926	82,61	926	81,74	12,41	13,87	2	3
Angéiologie	3 084	-5,30 %	1 618	84,61	1 618	82,00	7,57	7,96	1	2
Acupuncture	1 350	-3,40 %	465	85,86	465	86,50	8,00	8,00	36	56
Alcoologie	446	-3 consultations	376	84,04	396	86,36	15,64	17,88	28	23
Mésothérapie	1 115	+2 consultations	503	83,30	507	58,38	3,63	4,20	21	27

L'activité du laboratoire d'analyses médicales

(Cf. annexe 7)

Elle représente 10 % de l'activité globale de l'Espace santé.

Le nombre de dossiers a baissé de 0,7 %, soit 140 dossiers de moins traités qu'en 2009.

La baisse du nombre B* (-5,91 %) s'explique par la modification de la nomenclature (diminution de la valeur de nombreuses analyses dans le cadre du plan de financement de la sécurité sociale).

* B représente l'unité de valeur pour les actes d'analyses du laboratoire.

L'activité globale du service d'imagerie médicale

(Cf. annexe 8)

Le service de radiologie représente un peu plus de 11 % de l'activité de l'Espace santé.

Le nombre d'examens a globalement progressé de 2 %. Cette augmentation est à attribuer au service de radiologie du centre médical de Lachambeaudie qui réalise +8,9 %, soit +1 390 dossiers alors que celui de Championnet diminue son nombre d'examens de 20 %, soit -938 dossiers.

L'offre théorique moyenne hebdomadaire : 122 heures.

L'offre globale annuelle : 5 514 heures.

L'offre réelle de Lachambeaudie est assurée à 87 %, celle de Championnet à 79 %.

Les délais de rendez-vous :

- stables en radiologie conventionnelle 0,4 jours,
- en baisse en mammographie 2,3 jours (5 jours en 2009),
- en augmentation en échographie 3,8 jours (1,5 jour en 2009),
- en augmentation en doppler 15,4 jours (14,3 jours en 2009).

L'absentéisme : 8,30 % (plus élevé à Championnet qu'à Lachambeaudie).

Fréquentation des retraités

(Cf. annexe 9)

La patientèle des retraités augmente : 4 894 (4 449 l'an dernier), soit +10 %. Elle représente 15,68 % de la patientèle totale de l'Espace santé.

Les consultations des retraités représentent, comme l'an passée, 14 % des consultations de l'Espace santé, (11 % en 2008, 9,5 % en 2007, 7,7 % en 2006).

Elles continuent d'augmenter : +1 279 consultations, soit +15 %.

Globalement, il est observé une augmentation de fréquentation par les retraités sur l'ensemble des activités dispensées à l'Espace santé. Seules la diététique, la gastrologie, la néphrologie, la neurologie et l'ORL affichent une baisse de consultations.

Fréquentation :

- des compétences +6,7 %,
- des spécialités +6,5 %,
- de l'imagerie médicale +6,0 %,
- du laboratoire +4,7 %,
- de la médecine générale +3,5 %,
- du dentaire +1,6 %.

Consultations des retraités :

- les spécialités 47 %
- le dentaire 16 %
- la médecine générale 13 %
- la radiologie 10 %
- le laboratoire 8 %
- les compétences 6 %



L'offre médicale

Dans un souci de toujours répondre aux besoins, dix praticiens ont été recrutés au cours de l'année afin d'équilibrer les départs.

Ainsi, ont été titularisés :

- 3 chirurgiens dentistes,
- 5 médecins généralistes,
- 1 ophtalmologiste,
- 1 radiologue.

Offre médicale en heures

Famille d'activités	2009				2010			
	Offre théorique annuelle	Offre théorique hebdo.	Offre réelle	% Offre réelle	Offre théorique annuelle	Offre théorique hebdo.	Offre réelle	% Offre réelle
Médecine Générale	14 325	275	12 693	88,61	13 960	268	12 785	91,58
Dentaire	20 378	392	17 988	88,27	20 247	389	18 219	89,98
Spécialités	25 107	483	20 813	82,9	24 676	475	20 123	81,55
Compétences	4 477	86	3 495	78,05	4 503	87	3 779	83,94
Radiologie	4 017	77*	3 273	81,48	6 366	122	5 514	86,62
Total heures	68 304	1 313	58 262	85,30	69 752	1 341	60 420	86,62

(*) En raison des travaux

L'offre théorique moyenne hebdomadaire : 1 341 heures, soit +28 heures.

L'offre globale annuelle : 69 752 heures, soit +2,11 %.

L'offre réelle : 60 420 heures, soit près de 2 150 heures supplémentaires d'offre médicale, soit une augmentation de 3,57 %.

L'augmentation de l'offre réelle est due essentiellement à un retour à une situation normale d'exploitation du service de radiologie après travaux, et au recours à des vacations supplémentaires pour diminuer les délais de rendez-vous.

En complément de l'offre médicale de l'Espace santé, le réseau des médecins agréés atteint près de 1 500 praticiens.

La participation aux actions de prévention

Campagne de vaccination antigrippale

Elle s'est déroulée comme les années précédentes dans les centres médicaux, et dans les attachements avec l'unité mobile.

1 616 vaccinations ont été effectuées, dont :

- 1 098 dans les centres médicaux (-39 %),
- 518 dans les 18 attachements (-57 %),

soit une diminution de 46 % sur l'ensemble, en partie due au reliquat de la campagne médiatique faite autour du vaccin de la grippe H1N1 de 2009.

Campagne de prévention bucco-dentaire

Elle s'est organisée avec l'unité mobile autour de 5 sites volontaires :

- centre Bus de Créteil,
- centre Bus de Saint Maur,
- centre Bus de Saint-Denis,
- centre Bus de Vitry,
- CRE Bastille.

Comme en 2009, ont participé à cette campagne des praticiens et des assistantes dentaires de l'Espace santé, conjointement avec les praticiens-conseils et le personnel administratif de l'unité PEPS, soit 12 jours au total, de mai à novembre.

Campagne de dépistage du diabète

Cette action de prévention a peu fonctionné : 196 tests de dépistage du diabète réalisés en novembre sur tous les centres.

Collectes de sang

Elles sont toujours organisées en liaison avec les Établissements Français du Sang sur 3 sites : 9 journées au total.

	Nombre de volontaires	Nombre de prélevés
2009	635	547
2010	553	490
Evolution	-13 %	-10 %

Bilans de santé

177 bilans de santé ont été demandés.

Evolution technique de l'Espace santé

Gestion Informatisée de l'Espace Santé (GIES)

- Mise en place d'un flux électronique de la part Mutuelle des retraités et de l'activité de prothèse dentaire,
- changement de version du logiciel dentaire GALAXIE, permettant d'effectuer la traçabilité des dispositifs médicaux et produits,
- nouvelle fonctionnalité du dossier médical informatisé, accès aux résultats d'analyses médicales via un serveur de résultats Intranet,
- préparation technique et fonctionnelle des nouvelles interfaces d'intégration des populations dans l'outil HEXAGONE suite à la refonte des systèmes d'information de la Caisse et de la Mutuelle.

Poursuite des démarches qualité

L'audit de renouvellement ISO 9001 a relevé un certain nombre de points forts, en particulier une implication très importante du Personnel, une bonne maîtrise des processus d'accueil des patients et de stérilisation, ainsi qu'une bonne traçabilité des dysfonctionnements. Le système de management a été jugé efficace et adapté, avec des résultats atteints par rapport aux objectifs et aux exigences réglementaires.

L'audit de suivi Qualicert (certification transversale du département GIS) n'a relevé aucune non-conformité.

Le service d'imagerie médicale

Mise en place des contrôles qualité d'image, internes et externes, des générateurs radio.

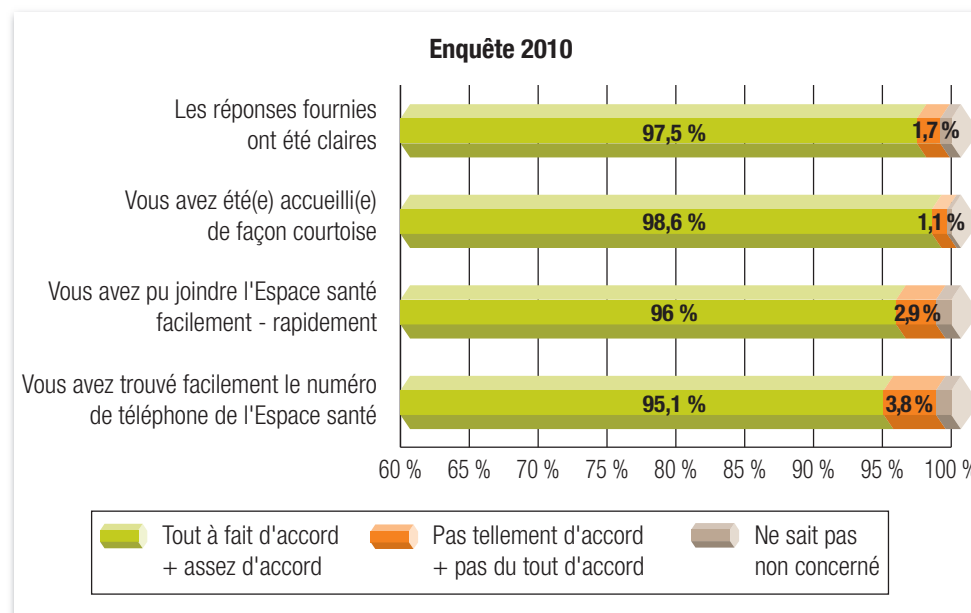
Le serveur vocal interactif en réseau

Nombre d'appels reçus : 166 655, soit 3 205 appels hebdomadaires (2 036 appels pour la semaine la plus faible en juillet, à 3 977 appels pour la semaine la plus forte en septembre).

Le nombre d'appels reçus a baissé en médecine-labo-spécialités (-4,79 %), et augmenté en dentaire, (+1,68 %).

Qualité de service : 97,2 % (95,8 % en 2009), avec 0,54 % d'appels dissuadés et 2,24 % d'abandons.

D'après l'enquête qualité annuelle, et après deux années de fonctionnement, la satisfaction des patients sur l'accueil téléphonique a encore progressé.



Modernisation et renouvellement du matériel

- Mise en place d'un champ visuel (22 K €) et d'un pachymètre (3 K €) sur le site de Lachambeaudie,
- renouvellement du frontofocomètre de Val de Fontenay (2,5 K €),
- restructuration du plateau dentaire de Championnet, avec la mise en place de deux fauteuils supplémentaires (80 K €) sur une surface identique,
- mise en place de partenariat avec trois nouveaux laboratoires de prothèse dentaire, permettant de réduire les délais,
- achat de 2 dermatoscopes à Lachambeaudie et Championnet (1,5 K €).



(Cf. annexes 10, 11, 12, 13, 14)

La dépense directe annuelle est d'environ 11,324 millions d'euros pour une valorisation des prestations réalisées de 6,973 millions d'euros, ce qui représente un taux de couverture brute de 61,58 % et un taux de couverture soins de 64,59 % (hors frais administratifs, hors frais de personnel sur des actions de prévention, hors relèves syndicales et instances).

Evolution des charges et des produits

Les charges ont baissé de 3,76 % :

- diminution des frais de personnel à hauteur de 3,68 %,
- baisse des matières et autres charges externes de 4,59 %.

Les produits ont baissé de 4,11 %.

L'annexe 12 retrace l'évolution des charges et produits depuis 2006.

Les frais de formation : 24 053 €.

La formation à l'accueil téléphonique a été dispensée pour tous les nouveaux entrants. 21 infirmières ont bénéficié de la formation « Gestes d'urgence et Défibrillateur Semi-Automatique ».

Evolution du coût moyen de la consultation :

61 euros, soit -2 % par rapport à 2009.

Les actions de sensibilisation sur l'absentéisme aux consultations

(Cf. annexes 13, 14)

L'absentéisme global de l'Espace santé est passé à 6,81 %, 6,50 % hors événements extérieurs ayant un impact sur l'activité.

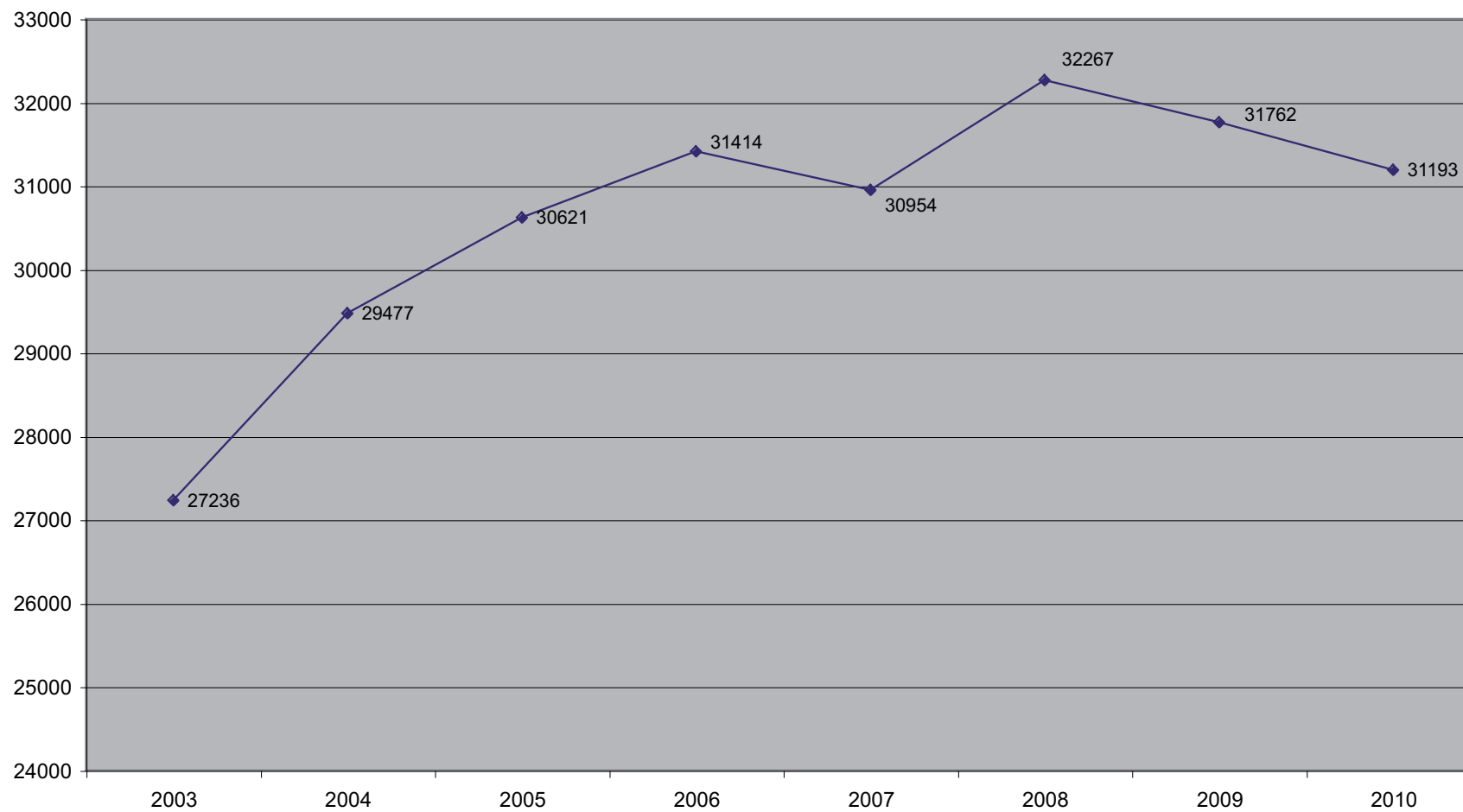
Pour mémoire, cet absentéisme était de :

- 7,72 % en 2009,
- 8,13 % en 2008,
- 8,83 % en 2007,
- 8,95 % en 2006.

A noter que les actions de rappel de rendez-vous et de sensibilisation des patients permettent également de minimiser l'impact des circonstances exceptionnelles (grèves, intempéries,...) sur l'absentéisme.



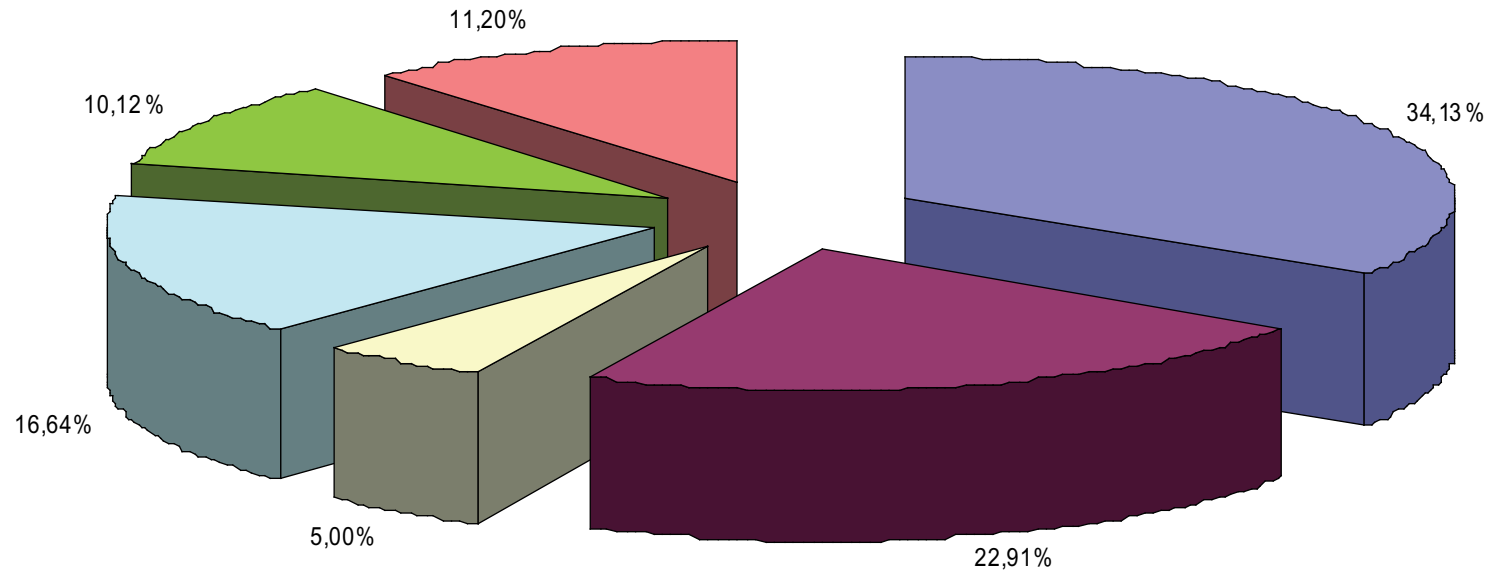
Evolution de la patientèle



Comparaison annuelle des activités médicales en nombre de consultants

	Spécialités (hors compétences)			Médecine Générale			Compétences MG			Dentaire			Laboratoire			Echographie			Radiologie			Total		
	2009	2010	Δ	2009	2010	Δ	2009	2010	Δ	2009	2010	Δ	2009	2010	Δ	2009	2010	Δ	2009	2010	Δ	2009	2010	Δ
JANVIER	5 596	5 367	-229	3 731	3 498	-233	903	847	-56	2 795	2 651	-144	1 575	1 525	-50	465	492	27	1 384	1 269	-115	16 449	15 649	-800
FÉVRIER	5 354	5 466	112	3 235	3 378	143	899	821	-78	2 711	2 621	-90	1 577	1 537	-40	471	505	34	1 344	1 284	-60	15 591	15 612	21
MARS	6 306	6 387	81	3 763	3 747	-16	916	954	38	3 195	3 032	-163	1 887	1 813	-74	567	599	32	1 643	1 483	-160	18 277	18 015	-262
AVRIL	5 499	5 448	-51	3 455	3 407	-48	958	887	-71	2 805	2 663	-142	1 658	1 562	-96	462	523	61	1 347	1 275	-72	16 184	15 765	-419
MAI	5 010	5 322	312	3 013	3 111	98	853	856	3	2 536	2 606	70	1 553	1 605	52	444	486	42	1 162	1 310	148	14 571	15 296	725
JUIN	6 105	6 284	179	3 594	3 694	100	945	853	-92	2 940	3 010	70	1 805	1 824	19	538	599	61	1 352	1 474	122	17 279	17 738	459
JUILLET	4 773	4 668	-105	2 957	2 724	-233	622	626	4	2 594	2 353	-241	1 289	1 237	-52	385	349	-36	876	993	117	13 496	12 950	-546
AOÛT	2 525	2 930	405	2 497	2 637	140	219	288	69	1 232	1 227	-5	929	1 037	108	223	310	87	436	752	316	8 061	9 181	1 120
SEPTEMBRE	6 359	5 915	-444	4 552	4 288	-264	954	807	-147	2 998	2 814	-184	1 898	1 970	72	543	549	6	1 666	1 481	-185	18 970	17 824	-1 146
OCTOBRE	6 034	5 148	-886	6 188	4 549	-1 639	916	790	-126	2 953	2 664	-289	1 727	1 645	-82	393	418	25	1 211	1 310	99	19 422	16 524	-2 898
NOVEMBRE	5 807	5 622	-185	3 806	3 873	67	849	873	24	2 599	2 674	75	1 628	1 597	-31	491	548	57	1 423	1 387	-36	16 603	16 574	-29
DÉCEMBRE	4 924	4 721	-203	3 177	3 580	403	749	662	-87	2 397	2 544	147	1 374	1 408	34	418	374	-44	1 069	995	-74	14 108	14 284	176
TOTAL	64 292	63 278	-1 014	43 968	42 486	-1 482	9 783	9 264	-519	31 755	30 859	-896	18 900	18 760	-140	5 400	5 752	352	14 913	15 013	100	189 011	185 412	-3 599
			-1,58%			-3,37%			-5,31%			-2,82%			-0,74%			6,52%			0,67%			-1,90%

Répartition par catégorie en nombre de consultations en 2010



■ Spécialités ■ Médecine Générale ■ Compétences MG ■ Dentaire ■ Laboratoire (Dossiers) ■ Radiologie (Examens)

Comparaison annuelle des activités médicales en nombre de consultants

Consultants			CONSULTATION	Consultants											
ANNEE		Δ		JANVIER		FÉVRIER		MARS		AVRIL		MAI		JUIN	
2009	2010			2009	2010	2009	2010	2009	2010	2009	2010	2009	2010	2009	2010
Médecine															
10 667	10 472	-195	Championnet	879	898	757	794	937	953	765	846	713	772	860	929
4 696	4 059	-637	Denfert	453	366	370	376	419	386	393	343	351	277	361	384
4 923	4 463	-460	La Défense	385	361	312	342	374	369	392	359	289	313	362	344
6 158	6 026	-132	Lachambeaudie	507	419	491	474	516	519	507	471	448	459	483	511
7 256	7 114	-142	Lyon-Bercy	581	585	559	573	598	615	594	577	515	502	588	574
10 268	10 352	84	Val de Fontenay	926	869	746	819	919	905	804	811	697	788	940	952
43 968	42 486	-1 482	Total Médecine	3 731	3 498	3 235	3 378	3 763	3 747	3 455	3 407	3 013	3 111	3 594	3 694
		-3,37%			-6,24%		4,42%		-0,43%		-1,39%		3,25%		2,78%
Dentaire															
6 931	6 340	-591	Championnet	604	533	643	533	712	616	608	547	545	505	627	598
2 513	2 460	-53	Denfert	231	229	219	213	255	244	228	234	207	205	248	246
4 683	4 754	71	La Défense	382	396	354	398	433	473	415	408	368	399	418	438
10 440	10 382	-58	Lachambeaudie	938	912	877	906	1 108	1 038	901	846	852	867	998	1 016
7 188	6 923	-265	Val de Fontenay	640	581	618	571	687	661	653	628	564	630	649	712
31 755	30 859	-896	Total Dentaire	2 795	2 651	2 711	2 621	3 195	3 032	2 805	2 663	2 536	2 606	2 940	3 010
		-2,82%			-5,15%		-3,32%		-5,10%		-5,06%		2,76%		2,38%

**Comparaison annuelle des activités médicales
en nombre de consultants**

CONSULTATION	Consultants											
	JUILLET		AOÛT		SEPTEMBRE		OCTOBRE		NOVEMBRE		DÉCEMBRE	
	2009	2010	2009	2010	2009	2010	2009	2010	2009	2010	2009	2010
Médecine												
Championnet	659	686	706	714	1 074	1 012	1 583	1 056	936	945	798	867
Denfert	336	273	21	42	522	467	711	425	405	383	354	337
La Défense	329	259	284	269	566	494	887	612	420	381	323	360
Lachambeaudie	366	337	427	445	635	569	830	705	517	595	431	522
Lyon-Bercy	553	491	520	590	698	657	902	703	595	641	553	606
Val de Fontenay	714	678	539	577	1 057	1 089	1 275	1 048	933	928	718	888
Total Médecine	2 957	2 724	2 497	2 637	4 552	4 288	6 188	4 549	3 806	3 873	3 177	3 580
		-7,88%		5,61%		-5,80%		-26,49%		1,76%		12,68%
Dentaire												
Championnet	600	426	196	200	650	562	655	590	577	601	514	629
Denfert	226	214	0	11	232	238	252	223	237	227	178	176
La Défense	416	392	227	216	465	429	422	397	407	404	376	404
Lachambeaudie	739	746	444	471	1 009	988	942	880	810	869	822	843
Val de Fontenay	613	575	365	329	642	597	682	574	568	573	507	492
Total Dentaire	2 594	2 353	1 232	1 227	2 998	2 814	2 953	2 664	2 599	2 674	2 397	2 544
		-9,29%		-0,41%		-6,14%		-9,79%		2,89%		6,13%

Comparaison annuelle des activités médicales en nombre de consultants

Consultants			SPECIALITE	Consultants											
ANNEE				JANVIER		FÉVRIER		MARS		AVRIL		MAI		JUIN	
2009	2010	Δ		2009	2010	2009	2010	2009	2010	2009	2010	2009	2010	2009	2010
1 061	1 075	14	Cardiologie Champ.	104	85	88	101	92	102	82	87	84	89	114	115
0	0	0	Cardiologie Denfert	0	0	0	0	0	0	0	0	0	0	0	0
482	526	44	Cardiologie La Défense	38	43	33	35	46	53	46	40	30	31	53	60
3 322	3 295	-27	Cardiologie LCBD	283	276	281	296	320	297	278	293	271	270	300	323
1 012	1 016	4	Cardiologie Val Font.	81	98	74	76	103	91	88	73	73	84	96	115
1 507	1 313	-194	Chirurgie Champ.	137	137	128	165	126	129	150	63	111	89	132	124
2 352	1 975	-377	Chirurgie LCBD	211	180	209	181	205	189	218	195	157	158	182	178
1 305	1 522	217	Dermatologie Champ.	121	144	98	120	124	171	94	115	93	112	101	159
1 150	952	-198	Dermatologie La Défense	86	80	113	67	106	94	123	74	70	77	107	99
4 528	4 291	-237	Dermatologie LCBD	390	392	404	370	462	397	365	393	344	371	432	399
598	1 007	409	Dermatologie Val Font.	0	103	0	80	10	124	41	107	36	100	68	132
631	611	-20	Dietétique	62	54	49	48	62	68	55	44	62	54	71	69
1 647	1 451	-196	Endocrinologie	135	141	116	131	166	156	134	88	154	143	157	154
2 249	2 049	-200	Gastrologie	180	189	196	198	233	212	206	187	182	187	195	226
764	723	-41	Gynécologie Champ.	58	51	50	77	69	73	59	70	65	67	82	75
423	438	15	Gynécologie Denfert	39	38	28	41	53	55	45	41	31	44	42	48
327	342	15	Gynécologie La Défense	22	30	24	31	29	26	29	28	24	31	31	33
3 014	2 773	-241	Gynécologie LCBD	285	241	302	233	320	303	273	237	234	239	278	280
148	162	14	Néphrologie	14	11	12	11	12	13	13	5	17	14	15	15
905	865	-40	Neurologie	85	85	90	81	97	82	81	63	69	74	85	94
1 285	1 302	17	O.R.L. Champ.	99	122	96	120	142	126	100	127	101	106	151	139
3 399	3 388	-11	O.R.L. LCBD	312	314	285	298	326	300	293	320	265	269	289	317
3 542	3 503	-39	Ophtalmologie Champ.	351	223	297	292	355	393	274	277	264	342	345	358
1 380	1 328	-52	Ophtalmologie La Défense	128	73	123	120	147	133	98	123	101	95	140	149
5 140	5 733	593	Ophtalmologie LCBD	476	389	443	480	513	583	479	498	371	455	468	531
2 138	2 246	108	Ophtalmologie V.de F.	189	174	143	182	197	254	180	153	199	213	239	228
2 016	2 156	140	Pneumologie	182	187	145	170	225	231	163	192	178	188	166	184
1 039	1 018	-21	Proctologie	80	94	99	82	121	104	90	93	87	93	91	89
2 825	2 672	-153	Psychiatrie	299	223	237	218	282	288	270	247	219	227	297	306
1 574	1 454	-120	Rhumatologie Champ.	144	155	124	151	141	88	114	121	112	95	148	128
7 846	7 486	-360	Rhumatologie LCBD	576	644	630	599	796	786	671	684	598	610	763	694
2 592	2 471	-121	Stomatologie	237	214	243	221	260	263	218	202	234	232	251	223
2 091	2 135	44	Urologie	192	177	194	191	166	203	169	208	174	163	216	240
64 292	63 278	-1 014	Total	5 596	5 367	5 354	5 466	6 306	6 387	5 499	5 448	5 010	5 322	6 105	6 284
		-1,58%			-4,09%		2,09%		1,28%		-0,93%		6,23%		2,93%

Comparaison annuelle des activités médicales en nombre de consultants

SPECIALITE	JUILLET		AOÛT		SEPTEMBRE		OCTOBRE		NOVEMBRE		DÉCEMBRE	
	2009	2010	2009	2010	2009	2010	2009	2010	2009	2010	2009	2010
Cardiologie Champ.	76	59	77	90	92	60	84	94	97	102	71	91
Cardiologie Denfert	0	0	0	0	0	0	0	0	0	0	0	0
Cardiologie La Défense	25	32	15	26	58	59	57	39	36	63	45	45
Cardiologie LCBD	237	251	142	153	299	277	330	314	304	282	277	263
Cardiologie Val Font.	93	55	61	71	105	72	86	90	96	97	56	94
Chirurgie Champ.	123	82	57	50	165	160	159	113	107	112	112	89
Chirurgie LCBD	129	149	112	110	256	190	258	134	204	181	211	130
Dermatologie Champ.	65	86	55	115	143	142	135	92	147	172	129	94
Dermatologie La Défense	83	66	60	80	113	81	124	65	79	99	86	70
Dermatologie LCBD	336	326	206	206	424	436	425	355	397	370	343	276
Dermatologie Val Font.	36	53	14	0	89	109	111	41	105	81	88	77
Diététique	22	36	34	7	68	79	55	55	51	65	40	32
Endocrinologie	126	91	77	58	173	145	158	108	133	124	118	112
Gastrologie	141	94	107	78	235	202	211	153	219	189	144	134
Gynécologie Champ.	66	69	31	34	62	58	87	29	79	69	56	51
Gynécologie Denfert	25	31	0	6	65	45	18	25	36	35	41	29
Gynécologie La Défense	31	24	12	26	45	34	29	34	28	24	23	21
Gynécologie LCBD	239	166	127	196	284	272	241	216	246	219	185	171
Néphrologie	19	6	0	18	14	18	10	18	8	16	14	17
Neurologie	16	30	64	55	101	92	59	76	102	80	56	53
O.R.L. Champ.	63	40	56	85	129	122	115	112	116	87	117	116
O.R.L. LCBD	208	231	151	151	350	353	351	313	320	280	249	242
Ophtalmologie Champ.	293	289	61	83	357	360	304	278	338	349	303	259
Ophtalmologie La Défense	111	116	81	73	129	113	92	86	139	142	91	105
Ophtalmologie LCBD	462	522	172	264	442	499	445	468	429	538	440	506
Ophtalmologie V.de F.	155	186	69	106	247	214	166	195	215	218	139	123
Pneumologie	172	173	87	157	174	143	178	170	190	165	156	196
Proctologie	73	90	58	60	95	74	81	85	91	93	73	61
Psychiatrie	208	266	60	65	281	253	251	214	236	184	185	181
Rhumatologie Champ.	155	131	33	27	156	153	173	151	153	114	121	140
Rhumatologie LCBD	680	637	328	330	739	675	788	609	701	636	576	582
Stomatologie	155	182	71	58	263	257	243	225	239	214	178	180
Urologie	150	99	47	92	206	168	210	191	166	222	201	181
Total	4 773	4 668	2 525	2 930	6 359	5 915	6 034	5 148	5 807	5 622	4 924	4 721
		-2,20%		16,04%		-6,98%		-14,68%		-3,19%		-4,12%

Comparaison annuelle des activités médicales en nombre de consultants

Consultants			CONSULTATION Compétences	Consultants											
ANNEE				JANVIER		FÉVRIER		MARS		AVRIL		MAI		JUIN	
2009	2010	Δ		2009	2010	2009	2010	2009	2010	2009	2010	2009	2010	2009	2010
1 397	1 350	-47	Acupuncture	126	105	141	125	111	142	130	111	121	140	152	139
449	446	-3	Alcoologie	33	49	46	46	47	57	36	35	47	35	47	33
680	601	-79	Allergologie Champ.	64	54	51	62	66	57	80	62	54	62	63	57
1 923	1 764	-159	Allergologie LCBD	181	157	179	153	187	181	194	192	165	142	184	157
629	478	-151	Angéiologie Champ.	65	38	63	36	53	55	71	48	51	58	47	34
2 628	2 606	-22	Angéiologie LCBD	246	258	230	237	242	263	258	273	252	230	254	248
489	432	-57	Homéopathie Denfe	53	38	47	45	50	38	52	37	36	43	51	38
1 113	1 115	2	Mésothérapie	89	104	95	85	113	125	97	90	98	103	107	94
9 308	8 792	-516	Total Compétences	857	803	852	789	869	918	918	848	824	813	905	800
		-5,54%			-6,30%		-7,39%		5,64%		-7,63%		-1,33%		-11,60%
261 600	260 625		Produit en Euros	24 072	23 880	23 252	21 720	24 645	24 337	24 459	23 825	22 496	22 570	25 619	25 284

	JUILLET		AOÛT		SEPTEMBRE		OCTOBRE		NOVEMBRE		DECEMBRE	
Acupuncture	77	105	32	55	157	109	131	105	118	142	101	72
Alcoologie	25	25	0	0	36	28	47	49	53	44	32	45
Allergologie Champ.	40	35	8	11	64	46	56	47	61	59	73	49
Allergologie LCBD	130	132	35	62	167	153	173	138	168	163	160	134
Angéiologie Champ.	42	31	31	14	52	41	60	38	53	45	41	40
Angéiologie LCBD	149	131	71	89	261	226	264	242	209	230	192	179
Homéopathie Denfe	38	46	0	0	60	51	36	37	33	41	33	18
Mésothérapie	86	95	34	36	114	112	97	87	102	95	81	89
#REF!	35	26	8	21	43	41	52	47	52	54	36	36
Total Compétences	622	626	219	288	954	807	916	790	849	873	749	662
		0,64%		31,51%		-15,41%		-13,76%		2,83%		-11,62%
Produit en Euros	16 985	17 499	6 705	9 445	25 287	24 058	24 469	23 697	22 886	24 912	20 725	19 398

Comparaison des activités du laboratoire d'analyses médicales

ANNEE			LABORATOIRE	JANVIER		FÉVRIER		MARS		AVRIL		MAI		JUIN	
2009	2010	Δ		2009	2010	2009	2010	2009	2010	2009	2010	2009	2010	2009	2010
18 900	18 760	-140 -0,74%	Dossiers	1 575	1 525 -3,17%	1 577	1 537 -2,54%	1 887	1 813 -3,92%	1 658	1 562 -5,79%	1 553	1 605 3,35%	1 805	1 824 1,05%
3 551 441	3 341 463	-209 978 -5,91%	Actes B	311 758	282 204 -9,48%	299 205	269 556 -9,91%	353 704	334 640 -5,39%	312 168	270 780 -13,26%	284 263	283 128 -0,40%	337 072	318 081 -5,63%

LABORATOIRE	0											
	JUILLET		AOÛT		SEPTEMBRE		OCTOBRE		NOVEMBRE		DÉCEMBRE	
	2009	2010	2009	2010	2009	2010	2009	2010	2009	2010	2009	2010
Dossiers	1 289	1 237 -4,03%	929	1 037 11,63%	1 898	1 970 3,79%	1 727	1 645 -4,75%	1 628	1 597 -1,90%	1 374	1 408 2,47%
Actes B	237 995	208 484 -12,40%	169 854	188 703 11,10%	360 441	349 949 -2,91%	335 548	301 920 -10,02%	297 331	281 725 -5,25%	252 102	252 293 0,08%

Comparaison annuelle de l'activités du service d'imagerie médicale

ANNEE		Imagerie Médicale	JANVIER		FÉVRIER		MARS		AVRIL		MAI		JUIN	
Nombre d'examens			Nombre d'examens		Nombre d'examens		Nombre d'examens		Nombre d'examens		Nombre d'examens		Nombre d'examens	
2009	2010		2009	2010	2009	2010	2009	2010	2009	2010	2009	2010	2009	2010
4 347	4 984	Lachambeaudie												
		Echographie	373	423	379	425	469	505	373	451	367	422	448	515
		Radiologie	1 038	996	1 058	1 010	1 279	1 190	1 092	505	900	1 031	1 096	1 163
15 650	17 040	Total Lachambeaudie	1 411	1 419	1 437	1 435	1 748	1 695	1 465	2 146	1 267	1 453	1 544	1 678
		Championnet												
		Echographie	92	69	92	80	98	94	89	72	77	64	90	84
		Radiologie	346	273	286	274	364	293	255	205	262	279	256	311
4 663	3 725	Total Championnet	438	342	378	354	462	387	344	277	339	343	346	395
		Imagerie												
		Echographie	465	492	471	505	567	599	462	523	444	486	538	599
		Radiologie	1 384	1 269	1 344	1 284	1 643	1 483	1 347	1 275	1 162	1 310	1 352	1 474
20 313	20 765	Total Imagerie	1 849	1 761	1 815	1 789	2 210	2 082	1 809	1 798	1 606	1 796	1 890	2 073

2,23%

	JUILLET		AOÛT		SEPTEMBRE		OCTOBRE		NOVEMBRE		DÉCEMBRE	
	Nombre d'examens		Nombre d'examens		Nombre d'examens		Nombre d'examens		Nombre d'examens		Nombre d'examens	
	2009	2010	2009	2010	2009	2010	2009	2010	2009	2010	2009	2010
Lachambeaudie												
Echographie	252	290	112	288	471	487	298	362	421	484	384	332
Radiologie	406	764	19	659	1 384	1 192	900	1 069	1 204	1 117	927	795
Total Lachambeaudie	658	1 054	131	947	1 855	1 679	1 198	1 431	1 625	1 601	1 311	1 127
Championnet												
Echographie	133	59	111	22	72	62	95	56	70	64	34	42
Radiologie	470	229	417	93	282	289	311	241	219	270	142	200
Total Championnet	603	288	528	115	354	351	406	297	289	334	176	242
Imagerie												
Echographie	385	349	223	310	543	549	393	418	491	548	418	374
Radiologie	876	993	436	752	1 666	1 481	1 211	1 310	1 423	1 387	1 069	995
Total Imagerie	1 261	1 342	659	1 062	2 209	2 030	1 604	1 728	1 914	1 935	1 487	1 369

Comparaison de la fréquentation des retraités

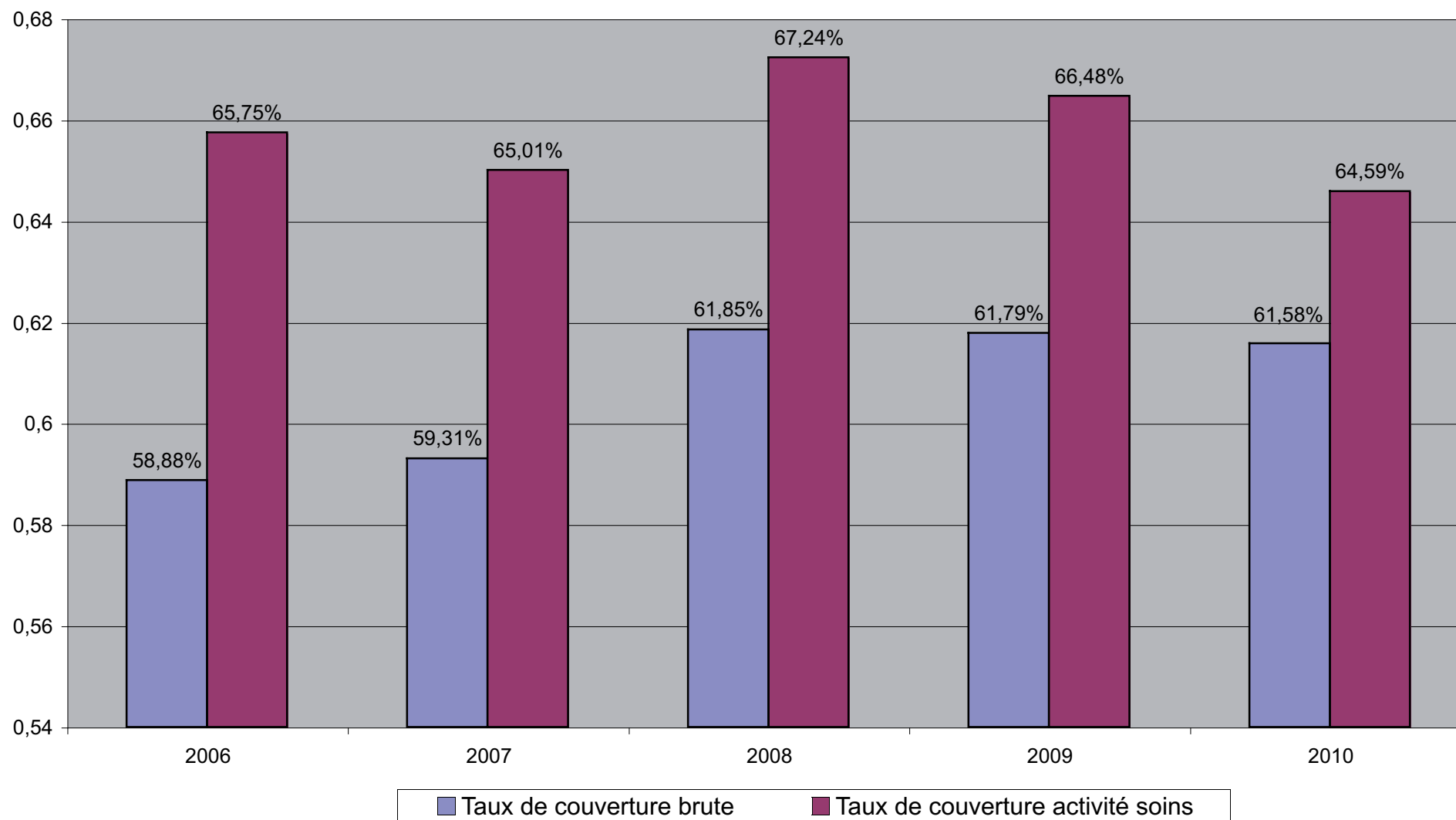
CONSULTATION	2009	2010
Spécialités		
Cardiologie Champ.	320	321
Cardiologie La Défense	116	143
Cardiologie LCBD	1 229	1 241
Cardiologie Val Font.	182	221
Chirurgie Champ.	100	120
Chirurgie LCBD	214	197
Dermatologie Champ.	121	202
Dermatologie La Défense	132	91
Dermatologie LCBD	767	816
Dermatologie Val Font.	39	100
Diététique	79	71
Endocrinologie	432	443
Gastrologie	495	456
Gynécologie Champ.	41	51
Gynécologie Denfert	38	40
Gynécologie La Défense	5	14
Gynécologie LCBD	283	273
Néphrologie	44	39
Neurologie	178	150
O.R.L. Champ.	235	218
O.R.L. LCBD	704	692
Ophtalmologie Champ.	782	871
Ophtalmologie La Défense	148	207
Ophtalmologie LCBD	1 043	1 302
Ophtalmologie V.de F.	255	304
Pneumologie	313	320
Proctologie	174	181
Psychiatrie	221	230
Rhumatologie Champ.	271	312
Rhumatologie LCBD	1 403	1 454
Stomatologie	372	373
Urologie	899	935
Total Spécialités	11 635	12 388
Total général	25 016	26 295

5,11%

CONSULTATION	2009	2010
Médecine		
Championnet	717	772
Denfert	362	322
La Défense	386	398
Lachambeaudie	820	857
Lyon-Bercy	378	385
Val de Fontenay	702	750
Total Médecine	3 365	3 484
Dentaire		
Bourdon	0	0
Championnet	785	681
Denfert	203	257
La Défense	385	514
Lachambeaudie	1 802	1 755
Val de Fontenay	840	872
Total Dentaire	4 015	4 079
Compétences		
Acupuncture	221	234
Alcoologie	17	33
Allergologie Champ.	38	42
Allergologie LCBD	102	103
Angéiologie Champ.	110	91
Angéiologie LCBD	504	557
Homéopathie Denfert	81	87
Mésothérapie	372	426
Tabacologie	54	27
Total Compétences	1 499	1 600
Laboratoire	2 083	2 181
Imagerie Médicale		
Lachambeaudie Echo	718	786
Lachambeaudie Rx	1 255	1 436
Championnet Echo.	134	113
Championnet Rx	312	228
Total Echo.	852	899
Total Rx	1 567	1 664



Evolution des taux de couverture

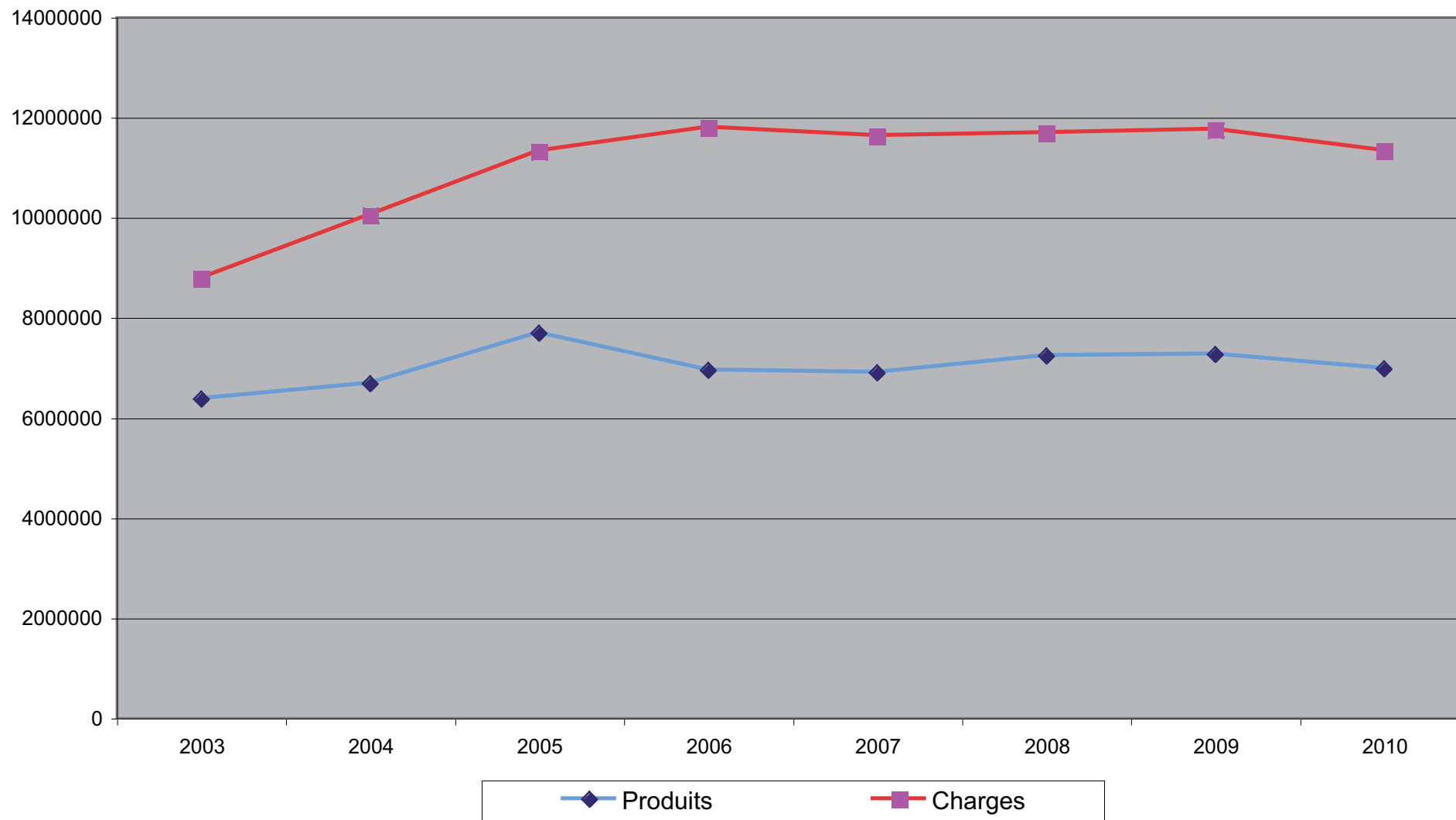


Évolution du budget annuel

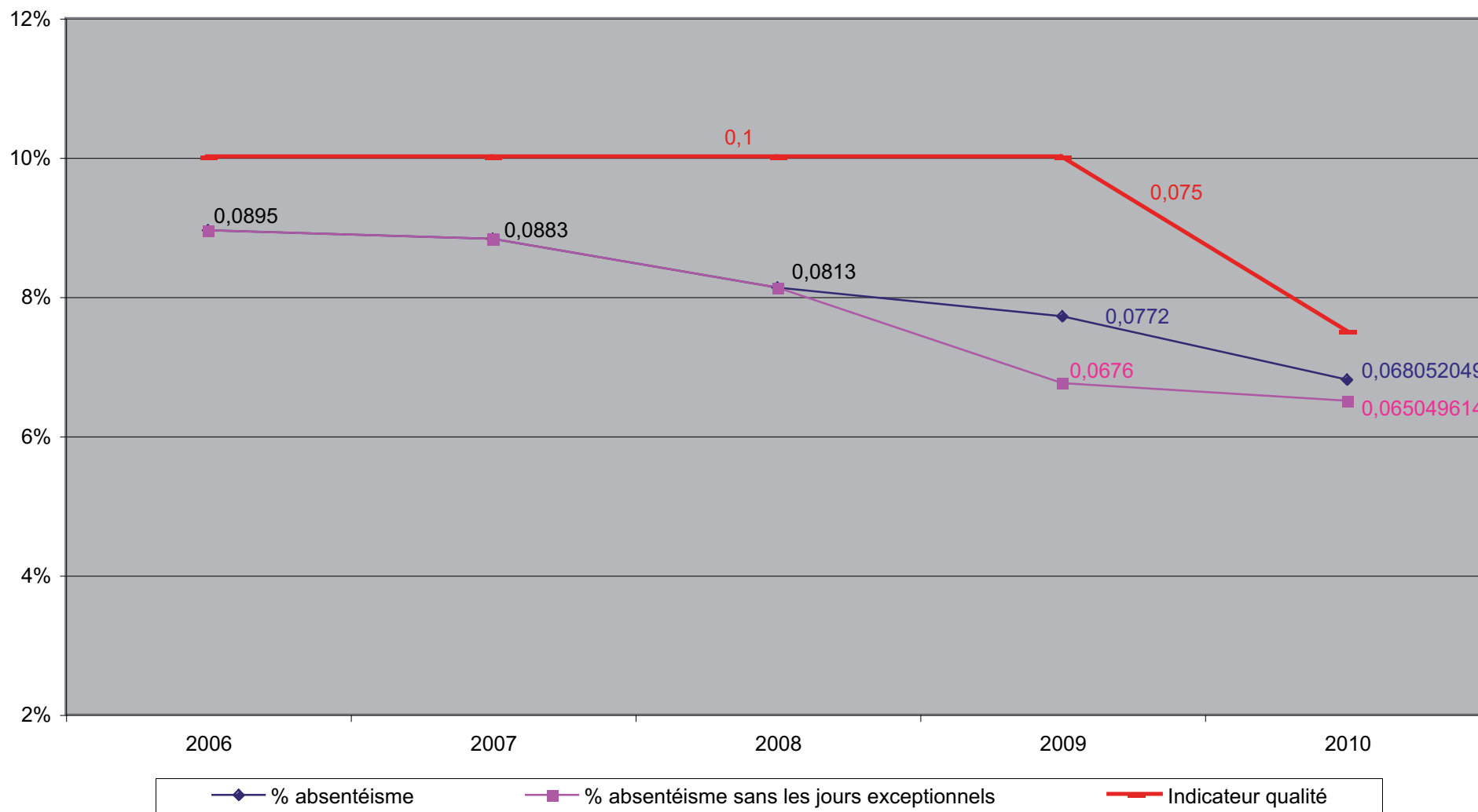
Nature de la dépense	2008		2009		2010	
	Réalisé	2008/2007	Réalisé	2009/2008	Réalisé	2010/2009
Matières	794 507	21,25%	731 708	-7,90%	541 723	-16,03%
Autres charges externes, dont formation	292 814	-6,50%	284 198	-2,94%	429 560	20,20%
	22 462	-37,36%	16 468	-26,69%	24 053	-22,89%
Total MACE	1 087 321	12,27%	1 015 906	-6,57%	971 283	-3,11%
Frais de personnel,	10 600 991	-0,48%	10 734 132	1,26%	10 352 872	0,35%
dont Praticiens	5 322 840	-2,14%	5 477 780	2,91%		-100,00%
Total Charges	11 688 312	0,58%	11 750 038	0,53%	11 324 155	0,05%



Evolution des charges et des produits



Evolution de l'absentéisme aux consultations



Absentéisme aux consultations par discipline médicale

	Lachambeaudie	Championnet	La Défense	Lyon Bercy	Denfert	Val de Fontenay	Moyenne de la spécialité
acupuncture	7,99%						7,99%
alcoologie					15,64%		15,64%
allergologie	11,56%	14,81%					12,41%
angéiologie	7,17%	9,67%					7,57%
cardiologie	4,75%	5,79%	2,60%			4,53%	4,72%
chirurgie	5,14%	6,54%					5,71%
dentaire	9,49%	7,43%	7,79%		11,31%	8,96%	8,84%
dermatologie	8,74%	9,67%	7,06%			8,06%	8,63%
diététique	16,62%						16,62%
endocrinologie	5,81%						5,81%
gastroentérologie	5,23%						5,23%
gynécologie	8,40%	10,21%	5,42%		7,37%		8,37%
homéopathie					9,41%		9,41%
médecine	4,66%	3,29%	2,76%	3,54%	2,36%	2,73%	3,22%
mésothérapie	3,63%						3,63%
néphrologie	8,43%						8,43%
neurologie	5,63%						5,63%
ophtalmologie	6,59%	8,21%	5,31%			4,39%	6,54%
ORL	8,34%	8,74%					8,45%
pneumologie	6,88%						6,88%
proctologie	5,80%						5,80%
psychiatrie	11,85%						11,85%
radiologie	6,94%	13,72%					8,30%
rhumatologie	7,73%	8,36%					7,83%
stomatologie	12,03%						12,03%
tabacologie	17,85%						17,85%
urologie	4,97%						4,97%
	7,78%	6,47%	5,28%	3,54%	6,60%	5,15%	