



Rapport d'activité de

L'ESPACE SANTÉ

2024



SOMMAIRE

1 L'ÉDITO
page 3

2. LA PATIENTÈLE ET
LES CONSULTATIONS
page 4

3. LES SPÉCIALITÉS ET
LES COMPÉTENCES
page 6

4. L'ACTIVITÉ
page 11

5. LES
ANNEXES
page 20





EDITO

Les résultats 2024 de l'Espace santé présentent une baisse du nombre de consultation de -4,33 %, avec une très légère baisse de la patientèle de 0,47% par rapport à l'année 2023. Il est à noter que l'offre réelle est au global en baisse de 5,06 %. La baisse du nombre de consultations, moins important que la baisse d'offre réelle, montre une meilleure optimisation de nos consultations. Le nombre de consultations par heure est de 2,08 contre 1,97 ces trois dernières années.

La répartition de l'activité se décompose comme suit 34,24% pour les spécialités, 19,45% dentaire, 9,15% radiologie 4,38% compétence et la médecine générale 26,51%. On notera une hausse de 6,08% pour la médecine générale, + 17,48% pour les actes techniques à contrario une importante baisse de 24,14%, du service de radiologie, des compétences -12,84% et des spécialités 8,24%. La part du dentaire reste stable.

La hausse des actes techniques est marquée par la hausse de la vaccination grippale. Les prélèvements sanguins ainsi que la réalisation des OCT et CV par du personnel paramédical qualifié est stable.

La baisse des consultations se constate essentiellement sur mars, juin, août puis de septembre à novembre. Des départs en retraite de praticien avec difficulté de remplacement. Le mois d'août en forte chute en raison des JO, une fuite de nos patients craignant des difficultés d'accessibilité de nos centres. Le service de radiologie connaît une chute toute l'année 2024, particulièrement marquée à partir de mai, conséquence de la démission d'un manipulateur en radiologie et des difficultés de recrutement.

De manière globale les spécialités sont en baisse de 8,24%, sur mars Lachambeaudie marquera -57% en ophtalmologie, -32% en rhumatologie, Val de Fontenay -48% en dermatologie. Hausse en psychiatrie + 10%, en dermatologie Championnet + 37%, en endocrinologie + 16%, en cardiologie Championnet +82%.

Le nombre d'heures réelles de l'offre médicale est en baisse de -5,06% par rapport à celui de 2023. Baisse particulièrement marquée en cardiologie, stomatologie de Lachambeaudie suite à deux disponibilités de 11 mois, un congé maternité et une démission en cardiologie.

2024 sera marquée par les Jeux Olympiques, nécessitant une réorganisation de l'activité de Lachambeaudie sur les 2 semaines de compétition, décentralisation des prises de sang sur Val de Fontenay et de certains praticiens souhaitant effectuer leurs vacances sur un autre centre.

C'est également en partenariat avec la médecine du travail, une vacation de suivi sur Championnet de la thérapie EMDR concernant tous les patients en stress post traumatique mis en place à partir de septembre, 6 patients ont bénéficié de cette consultation.

C'est également une collaboration avec l'équipe de prévention, la mise en place d'une formation combinée, risques chimiques et accident avec exposition au sang, qui sera réalisée dans un premier temps à l'ensemble du personnel infirmier et chirurgiens-dentistes. Elle est intégrée lors de tous les recrutements.

C'est le redémarrage de l'éducation thérapeutique en diabétologie en mai par deux infirmières sur Lachambeaudie : 33 patients ont pu bénéficier d'une prise en charge. C'est également la mise en place en éducation thérapeutique d'un suivi pour hypertension artérielle toujours sur Lachambeaudie, mis en place en octobre 2024, 8 patients ont bénéficié de ce suivi.

2024, c'est également

- La campagne de vaccination anti grippale, organisée sur les centres médicaux avec rendez-vous
- 5 journées d'action de prévention
- Participation à « la nuit est à vous, on vous porte conseil » nous sommes intervenus sur 9 attachements. La thématique s'est recentrée sur l'hygiène de vie (nutrition, sommeil, santé...).



LA PATIENTÈLE ET LES CONSULTATIONS

LA PATIENTÈLE ET LE NOMBRE DE CONSULTATIONS

Cf. annexes 1, 2 et 3

L'annexe 3 donne la répartition de l'ensemble des consultations par catégorie

La patientèle au nombre de 21 480, répartis en 5 359 retraités et 16 121 agents actifs, montre une très légère baisse de 102 patients. Cette variation se décompose ainsi : 16 patients agents actifs en moins et pour les retraités une baisse de 86 patients.

L'année 2024 affiche une baisse, avec 102 717 consultations, soit une variation de -4,33 % (-4 644 consultations en moins par rapport à 2023) la radiologie accusant à elle seule une baisse de 24,14% soit -2 990 consultations. Les actes techniques, la médecine générale affiche respectivement une hausse de 17,48% et 6,08%. Les spécialités affichent une baisse de 8,24%, les compétences -14,58% et le dentaire stable.

LES CONSULTATIONS EN MÉDECINE GÉNÉRALE

Cf. annexe 4

La médecine générale représente 26,51% (en 2023 23,91 %) des consultations globales de l'Espace santé, soit une hausse de 3 % par rapport à l'année 2023.

Les consultations, au nombre de 27 231 soit + 1 356 visites, les mois de janvier, mars, mai et juillet ayant les plus forte hausse, à contrario Août affiche une baisse importante de -18,56 % il est fort à parier que nos patients ont fui la capitale pendant les jeux olympiques.

Cf. annexe 4

Les centres intramuros Paris ou proche des sites olympiques affichent sur Août respectivement -31% pour Lachambeaudie et -21% pour Championnet, à contrario Val de Fontenay +10 %. Il est à noter que mai affiche 4 jours fériés en semaine, ce qui a impacté notre activité.

→ La répartition de la fréquentation en médecine générale par centre est la suivante :

La répartition de la fréquentation en médecine générale par centre est la suivante. Val de Fontenay est le centre médical le plus fréquenté, suivi toujours par Lachambeaudie, puis Championnet, Denfert et Rueil. Championnet accusant une baisse de 16,44% et Rueil une hausse de 37,23%

	2024	(2023)
Val de Fontenay	31,80%	(28,61%)
Championnet	15,11%	(18,91%)
Lachambeaudie	28,28%	(29,27%)
Rueil-Malmaison	12,11%	(13,64%)
Denfert	12,70%	(9,57%)

L'offre réelle moyenne hebdomadaire est de 184 heures (190 heures en 2023), représentant une offre réelle annuelle de 9 576 heures.



→ Comparaison de l'offre réelle en médecine générale

Rueil et Val de Fontenay marquent la plus forte hausse, Championnet la plus forte baisse

	2023
Val de Fontenay	+2,94%
Championnet	-24,48%
Lachambeaudie	-2,71%
Rueil-Malmaison	+22,72%
Denfert	-8%

Il est à noter que malgré une offre réelle en baisse de 311 heures sur l'année 2024, le nombre de consultation est à la hausse de 1 356 consultations. Le nombre de consultations par heure est passé de 2,60 consultations en 2023 à 2,86 consultations en 2024, soit un taux de couverture de 65% en 2023 contre 72% en 2024.

Dans l'ensemble, il est à prévoir trois jours de délai pour obtenir une consultation en médecine générale.

LES CONSULTATIONS DENTAIRES

Cf. annexe 4

Les consultations dentaires représentent 19,45% (18,94% en 2023) de l'ensemble des consultations. La fréquentation, 19 982 consultations, est en très légère baisse de -1,74% par rapport à 2023 (20 336), une offre de 16 970 heures.

L'offre réelle moyenne hebdomadaire (soins et prothèse) de 326 heures est en très légère baisse par rapport à 2023 (pour rappel 327 heures)/ Lachambeaudie affiche une baisse de 4,15 % d'offre, compensée sur l'offre globale par une hausse sur Val de Fontenay de 7%. Au global, l'offre réelle est stable.

Le taux de couverture, 59 %, est en très légère baisse par rapport à l'an passé, le taux était de 60%.

→ **L'absentéisme global** aux consultations en dentaire est de 4,93 %, en amélioration (5,13 % en 2023).

Il varie selon les centres entre 2,66 % Val de Fontenay (3,56% en 2023) 5,09% Denfert (4,66% en 2023), 4,82% à Lachambeaudie (5,25 % en 2023), 6,25% Rueil (6,49% en 2023), 5,93 % Championnet (6,54% en 2023).

Un absentéisme à la baisse sur tous les centres, sauf Val de Fontenay une très légère hausse.

→ **Les délais de rendez-vous en 2024**, 25 jours en soins (27 jours en 2023) pour 8 jours en prothèse (10 jours en 2023). Amélioration de 2 jours pour les soins en comparaison à 2023 et 2 jours en prothèse, dans un contexte des temps de consultation rallongés et d'une baisse de l'offre réelle. On peut en déduire que la baisse de l'absentéisme est la conséquence de la baisse de nos délais de prise en charge de nos patients



LES SPÉCIALITÉS ET LES COMPÉTENCES

LES SPÉCIALITÉS

Cf. annexe 5

Les Spécialités représentent 34,24% (38,70 % en 2023) des consultations de l'Espace santé.

Au nombre de 35 167, elles sont en baisse par rapport à 2023 : -8,24% soit -3158 consultations toutes spécialités confondues.

En 2024, l'offre réelle des spécialités affiche une baisse de 9,42% soit -1469 heures.

→ Les variations les plus fortes en 2024 concernent :

Cardiologie : -2317 consultations au global Espace santé, conséquence d'un départ d'un cardiologue non remplacé et d'un congé maternité. Pour conséquence, une baisse de l'offre réelle de 44,45%. Un recrutement sur Val de Fontenay a permis de limiter la baisse du nombre de consultation à -16%.

ORL : +590 consultations sur Lachambeaudie et -21 sur championnet soit +569 consultations, une hausse de 21,17%, conséquence d'un recrutement.

Gynécologie : -1046 consultations au global. Val de Fontenay affiche -251 consultations, Lachambeaudie affiche -633 consultations. Un départ en retraite d'un praticien remplacé tardivement dans l'année 2024.

Rhumatologie : Au global, - 556 consultations : respectivement -525 consultations sur Lachambeaudie et -31 consultations sur le centre de Lachambeaudie en raison d'un remplacement tardif dans l'année suite à un départ en retraite .

Ophtalmologie : Au global -829 consultations soit -13 %. Lachambeaudie affiche +138 consultations, Val de Fontenay -243 consultations, Championnet accuse la plus forte baisse avec -724 consultations, suite au départ d'un praticien non remplacé.

Neurologie : -35 consultations. L'activité reste stable.

Dermatologie : -358 consultations, conséquence d'un départ en retraite d'un dermatologue non remplacé. Championnet marque la plus forte baisse. Un dermatologue a souhaité changer de centre, conséquence Rueil est en forte hausse. Au global, l'offre réelle accuse une baisse de 5,62 %.

Urologie : Très légère baisse - 39 consultations

Endocrinologie : +81 consultations malgré une offre en baisse de 12 heures. On peut penser que l'éducation thérapeutique permet une meilleure optimisation des consultations médicales.

Pneumologie : Au global activité stable : + 23 consultations, Val de Fontenay affiche +117 consultations, Lachambeaudie -94 consultations.

Stomatologie : -589 consultations soit une baisse d'activité de 32% Lachambeaudie avec une baisse de -456 consultations. Ceci fait suite à trois départs de stomatologue non remplacés.



Chirurgie : Lachambeaudie avec une hausse de 20 consultations, Championnet reste stable. Au global, une activité très stable avec 1375 consultations.

Gastrologie : activité stable sur 2024 suite à un recrutement d'un praticien avec 300 consultations sur Lachambeaudie .

Psychiatrie : +320 consultations, activité en hausse de 14% pour la deuxième année.

Néphrologie : +200 consultations, activité en hausse de 72% conséquence d'un recrutement d'un praticien.

Proctologie : activité stable avec 327 consultations sur Lachambeaudie.

→ **L'offre réelle** des spécialités est baisse de 1469 heures soit -9,42%.

Les baisses les plus importantes sont en stomatologie, au global -34%, gynécologie au global -51%, cardiologie Lachambeaudie -48%, ophtalmologie -41%, conséquence de départs de praticiens non remplacés ou remplacés tardivement dans l'année.

Une hausse de l'offre pour la dermatologie à Rueil +17%. Val de Fontenay affiche +200 % en urologie suite à la pérennisation de la vacation.

Également Lachambeaudie +19% en psychiatrie, +100% en néphrologie, +7% en ophtalmologie soit une hausse sur les deux dernières années de 29%

→ On peut remarquer un **absentéisme** en baisse dans la majorité des consultations. Seuls la stomatologie de Lachambeaudie et Championnet sont en forte hausse, également la radiologie qui a plus que doublé son absentéisme.

L'action des rappels de rendez-vous, par téléphone, est toujours active.

→ **Les délais de rendez-vous** 2024 en moyenne annuelle dans les spécialités sont de 80 jours (58,6 jours en 2023)

Lachambeaudie : spécialités 88 jours (48 jours en 2023)

Championnet : spécialités 71 jours (40 jours en 2023)

Rueil : spécialités 71 jours (73 jours en 2023)

Val de Fontenay : spécialités 73 jours (41 jours en 2023)

On notera une augmentation de nos délais de rendez-vous sur l'ensemble des centres.

Certains délais de rendez-vous restent importants, acupuncture 131 jours, la gastro entérologie 165 jours, la gynécologie 125 jours, l'ophtalmologie 108 jours, la dermatologie 82 jours, la cardiologie 98 jours, la rhumatologie 60 jours et les doppler 154 jours.

Pour la plupart des disciplines, la diminution de l'offre réelle justifie ces délais.



Spécialités	Nombre de consultations		Offre Réelle en heures		Taux d'absentéisme	
	2024	Ecart/2023	2024	Ecart/2023	2023	2024
Proctologie	327	-2,09%	135	+11,11%	4,56%	4,34% ↘
Neurologie	493	-6,6%	253	-6,32%	9,37%	6,06% ↘
ORL	3982	16,68%	1263	3,65%	5,90%	5,80% ↘
Dermatologie	5507	+6,10%	2368	-5,62%	6,79%	5,24% ↘
Cardiologie	4420	+0,68%	1918	-41,45%	2,64%	2,62% ↘
Ophtalmologie	5125	-13,93%	1912	-11,67%	4,81%	5,31% ↗
Stomatologie	1241	-32,19%	1046	-34,04%	7,26%	10,87% ↗
Rhumatologie	1860	-23,02%	1036	-7,34%	4,75%	4,50% ↘
Pneumologie	2750	+8,27%	1070	0,66%	4,78%	3,18% ↘
Chirurgie	1375	+1,48%	679	-1,77%	4,25%	4,39% ↗
Néphrologie	477	+72,20%	147	+215%	4,47%	2,04% ↘
Gynécologie	1110	-48,52	1011	-51,73%	5,75%	5,39% ↘
Urologie	1530	-2,49%	590	+14,75%	3,58%	3,28% ↘
Gastrologie	300	-16,21%	138	0%	7,40%	8,13% ↗
Psychiatrie	2574	+14,20%	1066	+19,63%	9,99%	9,63% ↘
Endocrinologie	2096	+4,02%	957	stable	2,63%	3,03% ↗

Un absentéisme qui se stabilise pour la plupart des spécialités sauf pour la stomatologie qui affiche la plus forte hausse, +3,61%, hausse plus modérée pour la gastro-entérologie et l'ophtalmologie. On notera une baisse significative en neurologie et en néphrologie.

Une offre réelle en baisse sur la cardiologie, la stomatologie et la gynécologie, ophtalmologie. En forte hausse : néphrologie, psychiatrie, urologie .

2024 affiche 2,48 consultations par heure, pour rappel 2,44 en 2023, une meilleure optimisation de nos consultations .



LES COMPÉTENCES

Cf. annexe 6

Les Compétences représentent 4,38 % des consultations globales. Elles totalisent 4494 consultations, en baisse par rapport à 2023 (-662 consultations).

L'offre réelle baisse de -26%, deux départs de praticien, ne pouvant être remplacés.

On notera une nette amélioration de l'optimisation des consultations, de 1,72 consultations par heure en 2023 à 2,02 consultations par heure en 2024.

L'absentéisme en médecine manuelle (ostéopathie), malgré une nette amélioration en 2023, stagne à un niveau élevé de 12,77%.

On notera une augmentation de l'absentéisme en allergologie 5,87% contre 4,15% en 2023.

→ **L'Allergologie** totalise 627 consultations soit une hausse de 127 consultations par rapport à 2023. A noter un absentéisme en hausse en 2024 : 5,87 %. Les délais de rendez-vous sont nettement en hausse : 46 jours en 2024, 16 jours en 2023.

→ **L'Acupuncture** totalise 791 consultations, légère hausse de 15 consultations par rapport à 2023. Un absentéisme stable de 4,56% et des délais de rendez-vous en hausse : 131 jours en 2024 (en 2023 93 jours).

→ **L'addictologie** totalise 287 consultations en hausse de 33 consultations. Un absentéisme en nette amélioration 5,82% en 2024 contre 7,10%. Des délais de rendez-vous en augmentation : 66 jours en 2024 contre 47 jours en 2023.

→ **L'Angiologie** est baisse de 548 consultations pour un total de 1594 consultations, l'angiologie représente 28 % de l'activité des compétences. Un absentéisme en hausse de 3,61%, en hausse les délais de rendez-vous +47 jours en 2024 contre 19 jours en 2023.

→ **La Médecine Manuelle** (Ostéopathie) voit ses consultations en baisse de 272 consultations, l'absentéisme reste à un niveau élevé de 12,77% en 2024, absentéisme le plus élevé de l'activité de L'espace santé. Des délais de rendez-vous de 45 jours en 2024.

→ **La Mésothérapie** voit sa fréquentation très légèrement baisser de 35 consultations pour un total de 214 consultations sur 2024. Une baisse de 50 % de l'absentéisme : 2,70% en 2024 contre 5,56% en 2023. Des délais de rendez-vous à 23 jours en 2024 contre 79 jours en 2023.

→ **La Médecine sportive** affiche 18 consultations supplémentaires, soit un total de 214 consultations. L'absentéisme est en baisse : 3,63% en 2024 contre 5,62% en 2023, absentéisme toujours très élevé en médecine manuelle. Les délais de rendez-vous en augmentation à 39 jours en 2024 contre 33 jours en 2023.



Compétences	Nombre de consultations		Offre Réelle en heures		Taux d'absentéisme	
	2024	Ecart/2023	2024	Ecart/2023	2023	2024
Acupuncture	791	+1,93%	494	-3,5%	4,70%	4,56% ↘
Addictologie	287	+13%	228	+0,9%	7,06%	5,82% ↘
Allergologie	627	+25%	397	+4,2%	4,15%	5,87% ↗
Angéologie	1594	-25%	468	-61,7%	3,36%	3,76% ↗
Médecine manuelle	587	-31%	341	-12,5%	12,43%	12,77% ↗
Mésothérapie	214	-14%	114	+2,7%	5,62%	2,70% ↘
Médecine sportive	394	+4,79%	189	+9,2%	5,62%	3,63% ↘



L'ACTIVITÉ

L'ACTIVITÉ DENTAIRE

Cf. annexe 4

Les consultations dentaires représentent 19,45% (18,94 % en 2023) de l'ensemble des consultations. La fréquentation, 19 982 consultations, est en baisse de 1,75% par rapport à 2023 (20 336). Championnet accuse la plus forte baisse -7,54% suivi de Lachambeaudie -3,26% puis Rueil -2%.

On notera +4,37% pour Val de Fontenay et + 2,81% pour Denfert.

Lachambeaudie reste le centre le plus fréquenté avec 6171 consultations suivi de val de Fontenay 5379 consultations, Championnet 4401 consultations, Rueil 2531 consultations et enfin Denfert avec 1500 consultations.

→ **L'offre réelle** moyenne hebdomadaire (soins et prothèse) de 326 heures est stable par rapport à 2023. Lachambeaudie affiche -4 heures hebdomadaire, baisse compensée par Val de Fontenay +5 heures. Championnet affiche -3 heures hebdomadaires, +1 heure pour Denfert, Rueil stable.

→ **L'absentéisme** global aux consultations en dentaire est de 4,93 % (5,13 % en 2023). Il varie selon les centres entre 3,56 % Val de Fontenay (2,96% en 2023), 4,66% Denfert (5,09% en 2023), 4,82% à Lachambeaudie (5,25 % en 2023), 6,25% Rueil (6,49% en 2023) et 5,93 % Championnet (6,54% en 2023).

Un absentéisme en baisse sur 4 centres, légère hausse sur Val de Fontenay.

On notera que malgré la baisse de l'offre sur Denfert Rochereau le nombre de consultation a fortement augmenté, résultat de la baisse significative de l'absentéisme.

→ **Les délais de rendez-vous** en soins se sont améliorés sur tous les centres sauf pour Denfert.

Pour la prothèse stabilité des délais sur l'ensemble des centres ou baisse pour Val de Fontenay.

- Lachambeaudie : soins 23 jours (23 jours en 2023) et prothèses 6 jours (6 jours en 2023)
- Championnet : soins 35 jours (46 jours en 2023) et prothèses 7 jours (6 jours en 2023)
- Rueil : soins 14 jours (13 jours en 2023) et prothèses 6 jours (7 jours en 2023)
- Val de Fontenay : soins 23 jours (29 jours en 2023) et prothèses 14 jours (18 jours en 2023)
- Denfert : soins 29 jours (26 jours en 2023)

Centres	Offre Réelle en heures		Taux d'absentéisme	
	2024	Ecart/2023	2023	2024
Lachambeaudie	5089	-1%	5,25%	4,82% ↘
Val de Fontenay	4283	+1,95%	2,96%	3,56% ↗
Rueil Malmaison	2430	-53,57%	6,49%	6,25% ↘
Denfert	1273	+4,6%	5,09%	4,66% ↘
Championnet	3930	+0,3%	6,54%	5,93% ↘



LES ACTES TECHNIQUES

Cf. annexe 10

→ L'activité de prélèvements biologiques

En 2024, comme chaque année, l'activité se rapportant aux prélèvements sanguins, en dehors de ceux qui ne peuvent être réalisés que par un biologiste, se poursuit sur l'ensemble des centres médicaux de l'Espace Santé et le partenariat avec le laboratoire de biologie médicale CEF continue.

Les échantillons recueillis sont toujours acheminés vers le laboratoire partenaire qui transmet les résultats au patient et au prescripteur, par le biais d'un flux informatique sécurisé. La facturation est directement transmise aux Caisses d'assurance maladie, ou à la RATP (Médecine du travail et SMAS).

Sur l'année 2024, 4057 prélèvements ont été réalisés dans les centres médicaux, résultat stable par rapport à 2023 (4110 prélèvements sanguins en 2023).

Denfert accusant la plus forte baisse et Rueil la plus forte hausse..

	2023	2024	Delta
Lachambeaudie	2004	1952	-2,59%
Val de Fontenay	975	952	-2,36%
Denfert	241	217	-9,91%
Championnet	602	609	-1,63%
Rueil	288	327	+13,54%

→ La vaccination antigrippale

Les résultats sont en hausse : 793 vaccinations réalisées en 2024, 743 en 2023. Lachambeaudie en hausse de 265 vaccins en 2023, 330 réalisés en 2024.

→ Champs visuel et Optical Cohérence Tomography (OCT)

Examens réalisés par deux orthoptistes uniquement sur Lachambeaudie.

Activité en hausse avec 693 examens réalisés en 2024 + 10% (633 en 2023)

Les délais de rendez-vous marquent une amélioration 81 jours (110 jours en 2023) pour les champs visuel, légère augmentation pour les OCT 56 jours en 2024 (46 jours en 2023).

	2023		2024	
	OCT	CV	OCT	CV
Actifs	123	125	121	125
Retraités	196	189	225	222
Total	319	314	346	347

D'autres actes techniques sont réalisés par le personnel paramédical : ECG, autres vaccinations, pansements, pose et dépose de holter ou encore MAPA. Ils totalisent 902 actes.



LE SERVICE D'IMAGERIE MÉDICALE

Cf. annexe 7

Le Service d'Imagerie Médicale (SIM) représente en 2024 9,15 % (11,54 % en 2023) de l'activité de l'Espace santé.

Globalement, le nombre d'examens est en forte baisse : -24,14% (-2990 examens).

- La Radiologie conventionnelle baisse de 57 %
- L'Echographie baisse légèrement de 2,32% (-80 examens)
- La mammographie est en baisse de 11% (-62 examens)
- Le panoramique dentaire en baisse de 33%
- Les CBCT, en baisse de 34%

La baisse en radiologie conventionnelle est la conséquence d'un départ d'un manipulateur en radiologie en mai 2024, remplacé tardivement dans l'année.

Actuellement nous faisons face à des difficultés croissantes pour attirer des candidats qualifiés dans notre service de radiologie standard. Les candidats privilégient des établissements qui offrent des technologies de pointe.

→ **L'absentéisme** de 7,56% est en forte hausse par rapport à 2023 (3,62%)

→ **L'imagerie médicale se répartit de la manière suivante :**

- Radiologie conventionnelle représente 32% (72% en 2023)
- L'échographie représente 68% (27% en 2023)

L'activité dentaire panoramique dentaire + Cône Beam représente 70% de la radiologie (32% en 2023) avec 564 Cône beam réalisés (945 examens en 2023).

La part de la mammographie est de 5%, la radiologie conventionnelle de 25% (35,77% en 2023).

→ **Les délais de rendez-vous en 2024**

- Echographie 10 jours (19 jours en 2023)
- Radiologie conventionnelle 17 jours (2 jours en 2023)
- Mammographie 61 jours (28 jours en 2023)



LA FRÉQUENTATION DES RETRAITÉS

Cf. annexe 9

La patientèle des retraités est de 5359 (5445 en 2023), soit -86 par rapport à 2023.

Elle représente 24,95 % de la patientèle totale de l'Espace santé, stable par rapport à 2023.

Les consultations au nombre de 27 171 (-1062 consultations) sont en baisse par rapport à 2023.

Les retraités se répartissent de la façon suivante : 51 % des consultations en spécialité, suivi de la médecine pour 18%, le dentaire à 17%, 8,5% en imagerie et enfin les compétences à 5,5%.

→ Les spécialités

La cardiologie représente 16,71% des consultations (19% en 2023) suivi par l'ophtalmologie 15,57% (16,9% en 2023) et la dermatologie 13,76%, la rhumatologie 9,16%, l'ORL 8,89%.

Entre 6% et 8%, nous retrouvons l'endocrinologie 7,35%, l'urologie 6,71%,

Reste ensuite la pneumologie 6,36%, la stomatologie 2,47%, la gynécologie 2,19%, la chirurgie 3,19%, la neurologie 1,57%, la gastroentérologie 1,57%, la psychiatrie 1,86% , la néphrologie 1,84% et enfin la proctologie 0,70%.

→ Les compétences

Le nombre de consultations est 1434 soit une baisse de 350 consultations.

L'angiologie représente 53,63% des consultations suivi de l'acupuncture 22,7 %, la mésothérapie 8,09 %, l'ostéopathie 5,03%, l'allergologie 4,4%, la médecine du sport 3,21%, et enfin l'addictologie 2,94%.

→ La médecine générale

La médecine générale affiche une hausse de 148 consultations soit en 2024 un total de 4967 consultations.

Lachambeaudie reste le centre le plus fréquenté par les retraités, avec 1818 consultations, en hausse en 2024 : + 59 consultations, Val de Fontenay en deuxième position suivi de Denfert, de Championnet et Rueil Malmaison.

La hausse de fréquentation en médecine générale est globalement de +3,07%, seuls Championnet et Denfert sont en baisse : respectivement -21,15% et -2,34%.

→ Dentaire

La fréquentation globale en dentaire est en baisse de 2,65 %. Lachambeaudie reste le centre le plus fréquenté malgré une baisse de 7%.

Il est suivi de Val de Fontenay avec une hausse de 2,55%, de Championnet -8,71%, Rueil Malmaison stable, Denfert affiche une hausse 18,64%.



L'OFFRE MÉDICALE

Au cours de l'année, 14 praticiens ont été titularisés, 14 ont quitté l'Espace santé. Sur les 14 départs, 7 ont ouvert leur droit en retraite et 7 démissions (3 départs en province et 4 en installation libérale)

Titularisations

- 3 Médecins généralistes
- 1 Gynécologue
- 2 Chirurgiens-dentistes
- 1 Psychiatre
- 1 Gastro-entérologue
- 1 Néphrologue
- 1 Stomatologue
- 1 Ostéopathe
- 1 Ophtalmologue
- 1 Rhumatologue
- 1 Cardiologue

Départs

- Démission**
- 1 Cardiologue
 - 2 Chirurgiens-dedntistes
 - 1 Gynécologue
 - 1 Radiologue
 - 1 Stomatologue
 - 1 ORL
- Retraite**
- 3 Médecins généralistes
 - 2 Gynécologues
 - 1 Chirurgien-dentiste
 - 1 Angéiologue

	Offre Réelle 2023	Offre Réelle 2024	Delta
Médecine générale	9 971	9 576	-3,96%
Dentaire	16 802	16 970	+0,99%
Spécialités	15 478	14 120	-8,77%
Compétences	2 608	2 229	-14,53%
Imagerie médicale	2 183	2 065	-5,40%
Total heures	47 042	44 960	-4,42%

L'offre réelle 2024 toute activité confondue est en baisse de 4,42%, -1358 heures dans les spécialités, - 379 heures en compétences, -395 heures en médecine générale,- 118 au service de radiologie, dentaire +168 heures.

Des difficultés persistent toujours pour remplacer les absences temporaires des praticiens et pour recruter dans certaines disciplines, particulièrement en dermatologue, doppler, médecins généralistes, radiologues.

→ Correlation entre la fluctuation de l'offre réelle et celle du nombre de consultations

	Offre réelle	Nombre de consultations
Médecine générale	-3,96%	+6,08%
Dentaire	+0,99%	-1,74%
Spécialités	-8,77%	-8,24%
Compétences	-14,53%	-12,84%
Imagerie médicale	-5,4%	-24,14%

On remarquera que la baisse de l'offre n'est pas en corrélation avec le nombre de consultations.

La lutte contre l'absentéisme et l'optimisation de nos consultations restent des vecteurs importants pour offrir des soins à nos patients.

Pour preuve, l'offre de médecine baisse mais les consultations augmentent. Pour les compétences, l'offre a baissé mais la baisse du nombre de consultations est plus modérée.

A contrario, l'offre de radiologie a modérément baissé pour un nombre de consultations en forte baisse.



POURSUITE DE LA DÉMARCHE QUALITÉ

→ L'Espace santé a réalisé une enquête qualité de satisfaction du 1^{er} juillet au 19 juillet. 265 personnes ont répondu :

- Les délais de rendez vous
- la qualité des soins
- la diversité des consultations

Nous avons obtenu la note de 8,88/10 avec en points forts :

- L'écoute et la disponibilité du personnel soignant
- La qualité et la propreté des équipements
- Le respect de la confidentialité et du secret médical
- La localisation et l'accessibilité des centres de santé

Trois attentes de nos patients :

- L'amélioration des délais de rendez-vous de certaines spécialités
- La réduction du temps passé en salle d'attente
- Une orientation simplifiée et élargie vers les établissements extérieurs

C'EST ÉGALEMENT

→ Une communication dynamique

En 2024 :

- Lettre d'information : 4
- Messages chapeau : 34, 18 thématiques abordés
- Publication de brèves sur le site de la CCAS : 14
- Actu Urban : 5
- Communication interne : 59 envois d'information par mail au personnel paramédical

→ Un réseau d'amélioration continue

- 5 réunions : 2 pour le groupe Amélioration continue/Hygiène, 1 pour la prise de rendez-vous, 1 pour la communication/prévention, 1 pour la gestion des prélèvements

- Des évaluations croisées ont été réalisées au 2^{ème} trimestre : le personnel paramédical continue à démontrer une forte implication pour une prise en charge attentionnée des patients.

Les procédures des processus métiers continuent à être appliquées avec rigueur. On note 11 points sensibles, 14 pistes d'amélioration, 6 points forts et 4 recommandations.

Les auditeurs ont relevé des points positifs et des axes d'amélioration qu'il conviendra d'exploiter par les correspondants amélioration continue et hygiène de chaque centre.

Cette évaluation croisée a été l'occasion, une fois de plus, d'un moment privilégié d'écoute, de partage d'expérience et d'échanges.

- Les patients peuvent nous faire part de leur remarque ou suggestion depuis un formulaire en ligne. Ils y accèdent en flashant un QrCode. En 2024, 53 commentaires.

→ Des actions de prévention

Nous avons organisé 5 campagnes de prévention :

- Côlon tour à Val Bienvenue : 121 patients reçus
- Challenge tabac : 8 patients
- Journée de dépistage auditif à Championnet : 30 patients
- Prévention bucco dentaire dans l'ensemble des centres médicaux : 44 patients
- Octobre rose à Val Bienvenue : 31 patientes



→ Le serveur vocal interactif

Le contact téléphonique reste une priorité dans la qualité service.

Ainsi, le SVI a enregistré un nombre d’appels reçus de 96 756 (120 573 appels en 2023).

- Taux d’appels qualifiés (servis) : 67 129 en 2024 soit 82,59% (64 987 appels en 2023). Une nette amélioration.
- Taux d’appels dissuadés : est au nombre de 6294 en baisse significative par rapport 2023.

Malgré un nombre d’appel en baisse (-23 817) le nombre d’appel qualifiés, en nette amélioration avec un taux de 82,59%, montre une qualité de service pour nos patients en amélioration .

2024	Nb appels reçus	Nb appels dans la plage	% appels dans la plage	Nb appels qualifiés	% appels qualifiés	Nb abandons	% abandons	Nb dissuadés	% appels dissuadés	Appels perdus hors agent
Total 1 ^{er} semestre	52243	42589	81,52%	32886	77,22%	5884	13,82%	4297	10,09%	128
Total 2 ^{ème} semestre	44513	38691	86,92%	34243	88,50%	5764	14,90%	1997	5,16%	231
Total année	96756	81280	84,01%	67129	82,59%	11648	14,33%	6294	7,74%	359

- Les appels perdus hors agent : aucun agent n’était connecté dans les plages d’ouverture du SVI
- Les appels dissuadés : appels qui n’entrent pas dans la file d’attente car le temps d’attente dépasse le seuil fixé par l’administration du système ou car le patient ne poursuit pas son appel
- Les appels abandonnés : les appels sont dans la file d’attente mais les patients réccrochent avant qu’un agentne réponde



→ Doctolib

Les résultats de la mise en place de la prise de rendez-vous par Doctolib en mars 2019 démontrent toujours une forte adhésion des patients à cette méthode de prise de rendez-vous.

En 2024, 43 666 rendez-vous ont été pris par Doctolib (42 218 en 2023). Cela représente 24,90% des rendez-vous (23,600% en 2023).

	SVI	Doctolib	%	Moyenne / jour
Janvier	9934	4191	31,10%	170
Février	8847	3533	28,50%	138
Mars	8950	3955	30,60%	152
Avril	7624	3937	34,10%	155
Mai	7177	3469	32,60%	142
Juin	7471	3398	31,30%	136
Juillet	6701	3359	33,40%	123
Août	4395	2677	37,90%	101
Septembre	8540	4171	32,80%	164
Octobre	9146	3937	30,10%	143
Novembre	7790	3616	31,70%	144
Décembre	6281	3123	33,20%	124
Total année	92856	43666	32,00%	141

Doctolib c'est la possibilité, grâce à l'alerte de rendez-vous disponible, de prendre rendez-vous

4092 rendez-vous ont pu ainsi être pris soit +18% par rapport à 2023 (3476) option très plébiscité par nos patients.

	RDV repris grâce à l'alerte
Janvier	455
Février	364
Mars	365
Avril	368
Mai	368
Juin	318
Juillet	191
Août	193
Septembre	417
Octobre	355
Novembre	396
Décembre	282
Total	3 476

C'est également un vecteur de communication grâce à des messages diffusés lors de la prise de rendez vous :

- Dysfonctionnement de notre plateforme téléphonique
- Lancement campagne de vaccination anti grippale
- Message de campagnes de prévention.



→ Modernisation et renouvellement du matériel

A Championnet

- 1 fauteuil dentaire
- 2 modules micromoteurs
- 1 dermatoscope
- 1 casque frontal pour l'ORL

A Denfert

- 1 fauteuil dentaire
- 1 capteur pour bras de radio dentaire
- 5 PAM pour le nouveau fauteuil dentaire

A Lachambeaudie

- 1 capteur pour bras de radio dentaire
- 1 adoucisseur
- 3 divans d'examen électriques
- 1 éclairage scialtique plafonnier pour la chirurgie
- 1 pistolet pour la mésothérapie
- 1 appareil ECG
- 4 batteries pour capteur wifi pour le service d'imagerie
- instruments dentaires (turbines, contre-angles...)

A Rueil

- 1 localisateur d'apex
- 1 thermosoudeuse
- instruments dentaires (turbines, contre-angles...)

A Val de Fontenay

- 1 fauteuil dentaire
- 1 compresseur
- instruments dentaires (turbines, contre-angles...)

Pour la campagne de prévention octobre rose

- 1 modèle anatomique de palpation mammaire

→ Locaux et Travaux

A Championnet

- Réaménagement d'un ex cabinet dentaire en lieu de stockage
- Plomberie en lien avec le renouvellement du fauteuil dentaire

A Val de Fontenay

- Reprise du sol et plomberie en lien avec le renouvellement du fauteuil dentaire

→ Recyclage du matériel de l'Espace santé

Dans le cadre de notre renouvellement de matériels, 3 divans d'exams ont été transférés à M2E pour des installations de locaux de soins bénins et 1 appareil de lecteur de bandelettes urinaires a été transféré au SPST car non utilisé à l'Espace santé.

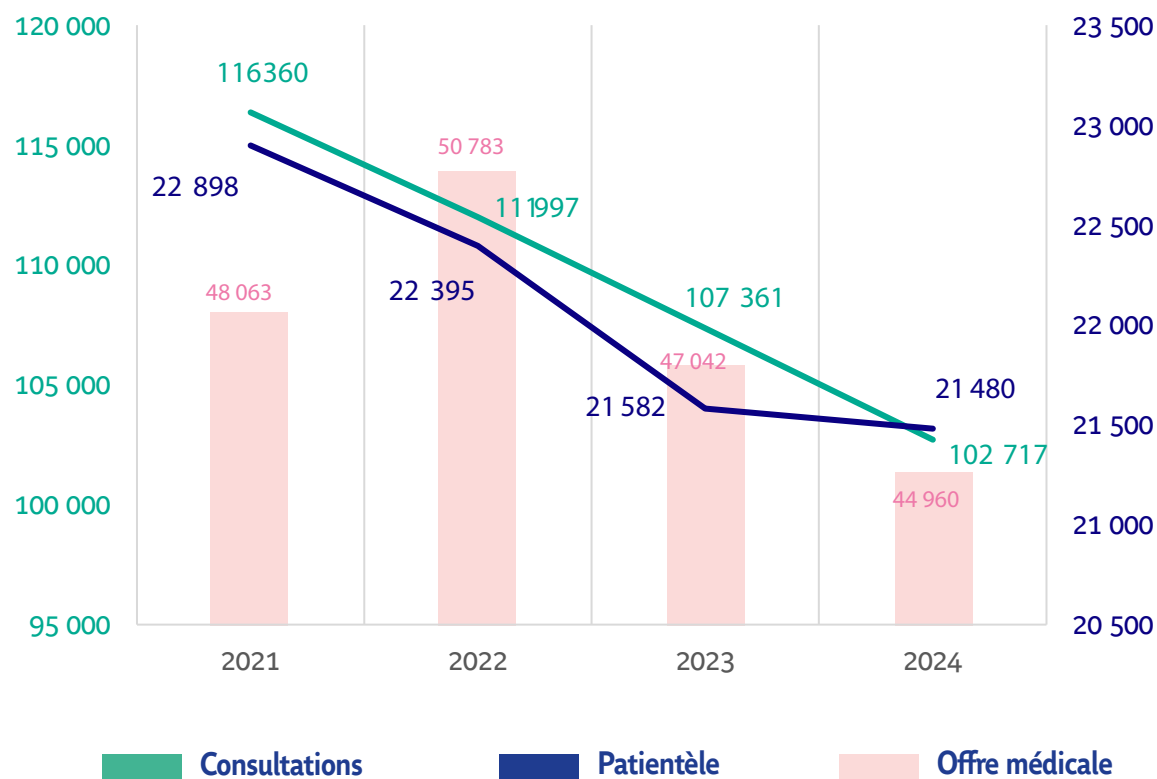
Nous avons récupéré un appareil d'occasion de MAPA (mesure ambulatoire de la pression artérielle) en provenance du SMAS



LES ANNEXES

ANNEXE 1

→ Evolution de la fréquentation, de la patientèle et de l'offre médicale





ANNEXE 2

→ Comparaison annuelle des activités médicales en nombre de consultations

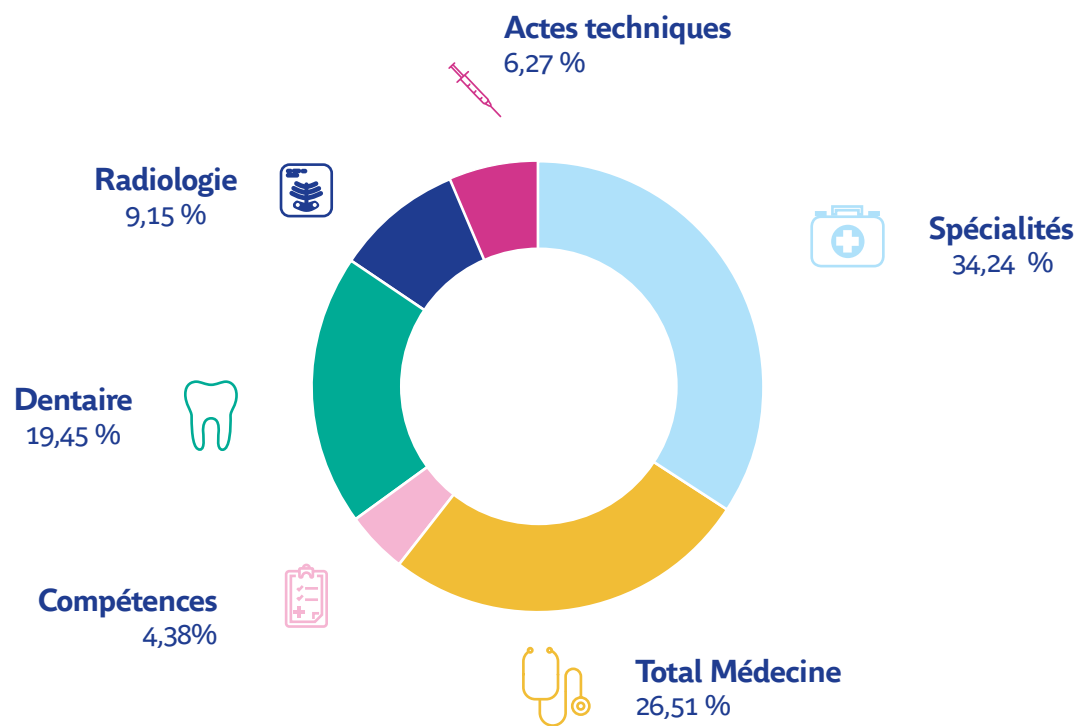
	Spécialités (hors compétences)			Médecine Générale			Compétences MG			Dentaire			Imagerie Médicale			Total		
	2023	2024	Δ	2023	2024	Δ	2023	2024	Δ	2023	2024	Δ	2023	2024	Δ	2023	2024	Δ
JANVIER	3691	3597	-94	2378	2840	462	506	469	-37	1888	1981	93	1196	1065	-131	9 659	9 952	293
FÉVRIER	3215	3073	-142	2155	2342	187	449	453	4	1726	1904	178	1086	971	-115	8 631	8 743	112
MARS	3651	3310	-341	2257	2666	409	493	404	-89	1926	1896	-30	1169	1047	-122	9 496	9 323	-173
AVRIL	3172	3101	-71	2082	2316	234	448	371	-77	1680	1724	44	924	829	-95	8 306	8 341	35
MAI	2987	2771	-216	1840	2143	303	385	378	-7	1598	1536	-62	943	714	-229	7 753	7 542	-211
JUIN	3791	3183	-608	2380	2456	76	555	406	-149	1966	1813	-153	1169	824	-345	9 861	8 682	-1 179
JUILLET	2781	2730	-51	1737	2325	588	320	346	26	1566	1681	115	707	488	-219	7 111	7 570	459
AOÛT	1583	1213	-370	1328	1223	-105	182	156	-26	934	898	-36	744	547	-197	4 771	4 037	-734
SEPTEMBRE	3461	3039	-422	2517	2585	68	471	387	-84	1797	1783	-14	1308	737	-571	9 554	8 531	-1 023
OCTOBRE	3645	3391	-254	2550	2459	-91	469	448	-21	1921	1952	31	1096	815	-281	9 681	9 065	-616
NOVEMBRE	3426	2989	-437	2356	2065	-291	454	364	-90	1906	1558	-348	1104	792	-312	9 246	7 768	-1 478
DÉCEMBRE	2922	2770	-152	2090	1811	-279	424	312	-112	1428	1256	-172	942	569	-373	7 806	6 718	-1 088
TOTAL	38 325	35 167	-3 158	25 670	27 231	1 561	5 156	4 494	-662	20 336	19 982	-354	12 388	9 398	-2 990	101 875	96 272	-5 603
			-8,24%			6,08%			-12,84%			-1,74%			-24,14%			-5,50%

Remarque :
En 2024, les **actes techniques** ont été dissociés des spécialités et compétences et représentent **6 445 consultations** ce qui porte le nombre de consultations totales à 102 717.



ANNEXE 3

→ Répartition des consultations





ANNEXE 4

→ Comparaison des activités médicales (médecine générale et dentaire) en nombre de consultations - 1

Consultants				Consultants											
ANNEE				JANVIER		FÉVRIER		MARS		AVRIL		MAI		JUIN	
2023	2024	Δ		2023	2024	2023	2024	2023	2024	2023	2024	2023	2024	2023	2024
Médecine															
4 927	4 117	-810	Championnet	498	560	426	405	477	473	477	269	317	269	478	370
3 508	3 457	-51	Denfert	338	401	283	270	303	406	303	269	280	320	399	365
2 404	3 299	895	Rueil Malmaison	162	368	132	286	142	282	142	278	191	264	220	302
7 545	7 701	156	Lachambeaudie	726	667	636	651	656	733	656	689	527	619	658	695
7 491	8 657	1 166	Val de Fontenay	653	825	686	680	710	760	710	740	525	604	645	682
25 875	27 231	1 356	Total Médecine	2 377	2 821	2 163	2 292	2 288	2 654	2 288	2 245	1 840	2 076	2 400	2 414
		5,24%			18,68%		5,96%		16,00%		-1,88%		12,83%		0,58%
Dentaire															
4 760	4 401	-359	Championnet	430	420	391	409	448	401	423	359	394	332	483	400
1 459	1 500	41	Denfert	139	152	130	121	137	158	134	119	82	131	143	131
2 584	2 531	-53	Rueil Malmaison	268	291	219	234	257	253	229	220	217	164	236	209
6 379	6 171	-208	Lachambeaudie	593	619	543	631	597	668	478	578	498	491	667	583
5 154	5 379	225	Val de Fontenay	458	499	443	509	487	416	416	448	407	418	437	490
20 336	19 982	-354	Total Dentaire	1 888	1 981	1 726	1 904	1 926	1 896	1 680	1 724	1 598	1 536	1 966	1 813
		-1,74%			4,93%		10,31%		-1,56%		2,62%		-3,88%		-7,78%



ANNEXE 4 suite

→ Comparaison des activités médicales (médecine générale et dentaire) en nombre de consultations - 2

	JUILLET		AOÛT		SEPTEMBRE		OCTOBRE		NOVEMBRE		DÉCEMBRE	
	2023	2024	2023	2024	2023	2024	2023	2024	2023	2024	2023	2024
Médecine												
Championnet	385	330	105	82	485	372	483	316	435	431	361	240
Denfert	258	323	47	3	315	398	359	312	330	224	293	166
Rueil Malmaison	175	256	112	62	256	306	295	317	298	292	279	286
Lachambeaudie	491	622	561	386	711	634	689	806	617	691	617	508
Val de Fontenay	410	730	468	520	757	849	728	872	684	770	515	625
Total Médecine	1 719	2 261	1 293	1 053	2 524	2 559	2 554	2 623	2 364	2 408	2 065	1 825
		31,53%		-18,56%		1,39%		2,70%		1,86%		-11,62%
Dentaire												
Championnet	384	383	115	87	411	435	487	467	464	407	330	301
Denfert	119	111	26	31	147	153	150	147	145	137	107	109
Rueil Malmaison	208	191	60	94	232	245	228	256	259	212	171	162
Lachambeaudie	436	504	336	305	573	485	588	532	565	410	505	365
Val de Fontenay	419	492	397	381	434	465	468	550	473	392	315	319
Total Dentaire	1 566	1 681	934	898	1 797	1 783	1 921	1 952	1 906	1 558	1 428	1 256
		7,34%		-3,85%		-0,78%		1,61%		-18,26%		-12,04%



ANNEXE 5

→ Comparaison des activités médicales (spécialités) en nombre de consultations - 1

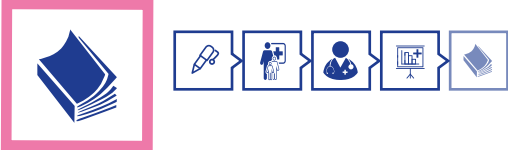
Consultants				Consultants											
ANNEE				JANVIER		FÉVRIER		MARS		AVRIL		MAI		JUIN	
2023	2024	Δ		2023	2024	2023	2024	2023	2024	2023	2024	2023	2024	2023	2024
1 176	1 038	-138	Cardiologie Champ.	124	154	122	119	51	93	129	119	111	89	137	68
12	0	-12	Cardiologie Rueil	3	0	2	0	1	0	2	0	1	0	3	0
4 030	3 165	-865	Cardiologie LCBD	356	343	415	324	423	303	351	304	356	268	378	330
50	217	167	Cardiologie Val Font.	3	4	7	6	5	8	4	9	7	5	6	4
320	311	-9	Chirurgie Champ.	29	24	29	25	25	28	35	29	14	21	26	36
1 035	1 064	29	Chirurgie LCBD	128	118	81	95	110	94	99	66	46	96	108	106
1 531	1 103	-428	Dermatologie Champ.	154	171	127	129	119	163	123	112	157	124	146	128
1 337	1 671	334	Dermatologie Rueil	61	126	98	101	171	144	120	155	117	124	135	144
1 582	1 548	-34	Dermatologie LCBD	232	109	115	151	143	146	122	135	105	143	161	153
1 415	1 185	-230	Dermatologie Val Font.	128	125	81	92	156	81	99	141	110	126	78	95
2 015	2 096	81	Endocrinologie	199	179	142	156	153	184	171	189	188	160	203	206
358	300	-58	Gastrologie	102	32	96	33	76	34	29	19	21	30	34	26
233	147	-86	Gynécologie Champ.	0	23	20	20	29	19	21	10	19	19	25	10
373	297	-76	Gynécologie Rueil	20	17	35	22	45	21	32	23	38	28	27	29
1 280	647	-633	Gynécologie LCBD	104	103	110	72	131	93	108	82	66	23	103	42
270	19	-251	Gynécologie Val Font.	0	0	31	0	28	0	23	0	27	0	22	0
277	477	200	Néphrologie	30	37	18	35	21	43	23	35	21	54	25	53
528	493	-35	Neurologie	54	36	30	51	53	53	37	37	42	48	63	40
1 553	829	-724	Ophtalmologie Champ.	166	151	98	78	176	75	128	68	168	70	167	77
2 954	3 092	138	Ophtalmologie LCBD	289	299	250	238	251	256	231	229	184	187	302	230
1 447	1 204	-243	Ophtalmologie V.de F.	145	150	118	83	147	113	122	113	82	83	162	129
1 216	1 195	-21	O.R.L. Champ.	110	129	93	117	113	128	103	102	101	86	131	106
2 197	2 787	590	O.R.L. LCBD	196	234	170	160	219	201	194	202	134	160	222	192
2 540	2 446	-94	Pneumologie	240	241	221	234	228	224	194	181	178	198	225	202
187	304	117	Pneumologie VDF	13	36	7	28	6	30	12	15	19	26	21	29
334	327	-7	Proctologie	21	28	30	35	33	32	29	34	14	26	40	35
2 254	2 574	320	Psychiatrie	247	231	204	201	233	262	165	228	197	184	239	241
918	887	-31	Rhumatologie Champ.	101	87	77	71	97	108	57	89	59	45	96	76
1 498	973	-525	Rhumatologie LCBD	128	80	116	88	120	81	122	61	127	68	129	91
240	107	-133	Stomatologie Champ.	19	20	16	8	42	26	38	17	15	5	16	17
1 590	1 134	-456	Stomatologie LCBD	178	131	131	119	108	98	128	105	117	104	182	108
1 569	1 530	-39	Urologie	112	130	125	139	138	126	121	149	146	128	179	137
38 319	35 167	-3 152	Total	3 692	3 548	3 215	3 030	3 651	3 267	3 172	3 058	2 987	2 728	3 791	3 140
		-8,23%			-3,90%		-5,75%		-10,52%		-3,59%		-8,67%		-17,17%



ANNEXE 5 suite

→ Comparaison des activités médicales (spécialités) en nombre de consultations - 2

SPECIALITE	Consultants											
	JUILLET		AOÛT		SEPTEMBRE		OCTOBRE		NOVEMBRE		DÉCEMBRE	
	2023	2024	2023	2024	2023	2024	2023	2024	2023	2024	2023	2024
Cardiologie Champ.	71	87	4	19	97	59	120	103	130	57	80	71
Cardiologie LCBD	209	224	237	99	347	189	349	277	353	268	256	236
Cardiologie Val Font.	2	7	2	1	3	26	2	50	7	42	2	55
Chirurgie Champ.	27	34	11	4	28	23	37	34	34	31	25	22
Chirurgie LCBD	54	90	42	33	83	75	103	119	91	92	90	80
Dermatologie Champ.	112	91	22	8	170	46	147	38	141	53	113	40
Dermatologie Rueil	146	119	33	34	132	176	112	203	129	153	83	192
Dermatologie LCBD	128	139	43	35	133	156	169	132	130	127	101	122
Dermatologie Val Font.	92	79	82	58	144	100	161	111	175	92	109	85
Endocrinologie	123	169	100	63	187	212	198	207	183	191	168	180
Gastrologie	0	24	0	6	0	20	0	36	0	21	0	19
Gynécologie Champ.	55	15	0	0	15	20	9	11	25	0	15	0
Gynécologie Rueil	23	21	8	22	35	31	46	29	36	27	28	27
Gynécologie LCBD	102	40	43	30	131	64	115	28	142	40	125	30
Gynécologie Val Font.	22	0	0	0	20	0	41	0	33	0	23	19
Néphrologie	22	30	0	15	31	43	31	49	22	39	33	44
Neurologie	33	49	31	13	47	54	40	35	37	45	61	32
Ophtalmologie Champ.	81	20	16	0	154	71	142	71	143	76	114	72
Ophtalmologie Rueil	0	0	0	0	0	0	0	0	0	0	0	0
Ophtalmologie LCBD	260	214	145	133	235	280	297	340	239	353	271	333
Ophtalmologie V.de F.	99	123	93	75	111	62	148	89	112	108	108	76
O.R.L. Champ.	114	83	19	17	123	103	132	134	100	102	77	88
O.R.L. LCBD	153	267	175	183	152	275	233	365	168	285	181	263
Pneumologie LCBD	158	176	152	97	269	233	247	256	216	207	212	197
Pneumologie VDF	8	28	28	9	25	28	27	21	0	31	21	23
Proctologie	26	9	25	33	29	8	18	34	42	31	27	22
Psychiatrie	202	281	61	48	211	283	178	237	171	215	146	163
Rhumatologie Champ.	54	75	27	23	101	99	94	99	88	62	67	53
Rhumatologie LCBD	150	63	126	46	131	115	113	96	148	92	88	92
Stomatologie Champ.	9	14	0	0	20	0	20	0	23	0	22	0
Stomatologie LCBD	120	87	18	37	147	101	157	97	160	77	144	70
Urologie	124	111	39	46	149	147	158	180	148	129	130	108
Total	2 779	2 769	1 582	1 187	3 460	3 099	3 644	3 481	3 426	3 046	2 920	2 814
		-0,36%		-24,97%		-10,43%		-4,47%		-11,09%		-3,63%



ANNEXE 6

→ Comparaison des activités médicales (compétences) en nombre de consultations - 1

Consultants				Consultants											
ANNEE				JANVIER		FÉVRIER		MARS		AVRIL		MAI		JUIN	
2023	2024	Δ		2023	2024	2023	2024	2023	2024	2023	2024	2023	2024	2023	2024
776	791	15	Acupuncture	70	68	70	82	66	80	59	66	54	61	73	83
231	239	8	Addictologie Denfert	26	27	14	18	14	23	21	27	14	15	23	24
23	48	25	Addictologie LCBD	0	0	0	9	0	0	0	7	3	0	0	0
500	627	127	Allergologie LCBD	47	43	32	38	42	45	40	70	43	41	44	54
112	153	41	Angéiologie Val Font	18	13	11	12	11	13	4	13	7	8	15	13
401	146	-255	Angéiologie Champ.	52	14	54	13	70	16	54	13	38	16	66	16
1 629	1 295	-334	Angéiologie LCBD	155	168	135	153	130	129	151	98	125	136	179	
859	587	-272	Méd. Manuelle LCBD	72	75	81	74	99	50	75	46	54	59	99	42
376	394	18	Méd. sportive VDF	34	37	31	31	40	30	23	21	34	22	28	28
249	214	-35	Mésothérapie	32	24	21	23	21	18	21	10	13	20	28	23
5 156	4 494	-662	Total	506	469	449	453	493	404	448	371	385	378	555	406
		-12,84%				-7,31%	0,89%		-18,05%		-17,19%		-1,82%		-26,85%



ANNEXE 6 suite

→ Comparaison des activités médicales (compétences) en nombre de consultations - 2

	JUILLET		AOÛT		SEPTEMBRE		OCTOBRE		NOVEMBRE		DECEMBRE	
	2023	2024	2023	2024	2023	2024	2023	2024	2023	2024	2023	2024
Acupuncture	32	46	31	32	75	69	88	82	85	73	73	49
Addictologie Denfert	20	25	8	0	26	19	24	30	17	18	24	13
Addictologie LCBD	0	5	16	14	0	0	4	7	0	0	0	6
Allergologie LCBD	31	67	15	19	44	57	58	61	57	65	47	67
Angéiologie Val Font	6	12	0	0	12	14	8	15	12	14	8	26
Angéiologie Champ.	14	11	0	0	12	14	20	16	13	8	8	9
Angéiologie LCBD	109	97	63	44	142	85	147	93	152	103	141	66
Méd. Manuelle LCBD	56	38	16	17	90	52	74	64	71	36	72	34
Méd. sportive	31	28	23	24	43	52	34	59	26	37	29	25
Mésothérapie	21	17	10	6	27	25	12	21	21	10	22	17
Total	320	346	182	156	471	387	469	448	454	364	424	312
		8,13%		-14,29%		-17,83%		-4,48%		-19,82%		-26,42%



ANNEXE 7

→ Comparaison annuelle de l'activité du service d'imagerie médicale - 1

Nombre d'examens			Nombre d'examens											
ANNEE			JANVIER		FÉVRIER		MARS		AVRIL		MAI		JUIN	
2023	2024		2023	2024	2023	2024	2023	2024	2023	2024	2023	2024	2023	2024
3 437	3 357	Echographie	349	339	294	281	293	320	269	317	268	235	316	327
8 951	6 041	Radiologie	834	799	794	716	871	807	694	527	722	484	831	541
12 388	9 398	Total Imagerie	1 183	1 138	1 088	997	1 164	1 127	963	844	990	719	1 147	868
-2 990	-24,14%			-3,80%		-8,36%		-3,18%		-12,36%		-27,37%		-24,32%



ANNEXE 7 suite

→ Comparaison annuelle de l'activité du service d'imagerie médicale - 2

	Nombre d'exams											
	JUILLET		AOÛT		SEPTEMBRE		OCTOBRE		NOVEMBRE		DÉCEMBRE	
	2023	2024	2023	2024	2023	2024	2023	2024	2023	2024	2023	2024
Echographie	170	246	228	164	356	291	318	338	294	306	282	193
Radiologie	564	143	538	317	895	409	773	481	791	482	644	335
Total Imagerie	734	389	766	481	1 251	700	1 091	819	1 085	788	926	528
		-47,00%		-37,21%		-44,04%		-24,93%		-27,37%		-42,98%



ANNEXE 8

→ Fréquentation des actifs

CONSULTATION	2023	2024	CONSULTATION	2023	2024
Spécialités			Médecine		
Cardiologie Championnet	776	651	Championnet	4 075	3 503
Cardiologie Rueil Malmaison	18	0	Denfert	2 857	2 830
Cardiologie LCBD	1712	1 335	Rueil Malmaison	2 117	2 867
Cardiologie Val de Fontenay	50	124	Lachambeaudie	5 757	5 883
Chirurgie Championnet	240	214	Val de Fontenay	6 045	7 181
Chirurgie LCBD	726	736	Total Médecine	20 851	22 264
Dermatologie Championnet	1105	778	Dentaire		
Dermatologie Rueil Malmaison	1023	1 220	Championnet	3 876	3 594
Dermatologie LCBD	842	870	Denfert	1 180	1 169
Dermatologie Val de Fontenay	983	789	Rueil Malmaison	2 037	1 979
Endocrinologie	1016	1 090	Lachambeaudie	4 476	4 401
Gastrologie	199	102	Val de Fontenay	4 057	4 254
Gynécologie Championnet	204	123	Total Dentaire	15 626	15 397
Gynécologie Val de Fontenay	234	294	Compétences		
Gynécologie Rueil Malmaison	310	586	Acupuncture	415	465
Gynécologie LCBD	942	-180	Addictologie Denfert	200	245
Néphrologie	97	241	Addictologie LCBD	6	0
Neurologie	303	261	Allergologie LCBD	449	564
O.R.L. Championnet	881	832	Angéiologie Championnet	241	104
O.R.L. LCBD	1369	1 932	Angéiologie Val de Font.	94	110
Ophtalmologie Championnet	946	572	Angéiologie LCBD	765	611
Ophtalmologie LCBD	1582	1 563	Méd. Sportive	329	348
Ophtalmologie Val de Fontenay	998	839	Méd. Manuelle LCBD	762	515
Pneumologie LCBD	1687	1 580	Mésothérapie	111	98
Pneumologie VDF	160	304	Total Compétences	3 372	3 060
Proctologie	209	250	Imagerie Médicale		
Psychiatrie	2036	2 336	Lachambeaudie	9 697	7 149
Rhumatologie Championnet	590	561	Total Imagerie Méd.	9 697	7 149
Rhumatologie LCBD	824	-286	TOTAL GENERAL		
Stomatologie Championnet	184	87			69 101
Stomatologie LCBD	1132	811			
Urologie LCBD	618	411			
Urologie VDF		205			
Total Spécialités	23 996	21 231			

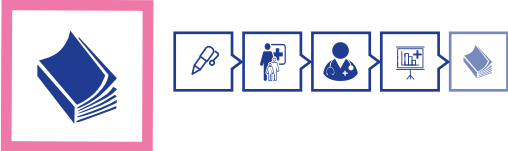


ANNEXE 9

→ Fréquentation des retraités

CONSULTATION	2023	2024
Spécialités		
Cardiologie Championnet	400	386
Cardiologie LCBD	2 318	1 829
Cardiologie Val de Fontenay	28	92
Chirurgie Champ.	80	96
Chirurgie LCBD	309	326
Dermatologie Championnet	426	323
Dermatologie Rueil malmaison	314	451
Dermatologie LCBD	740	677
Dermatologie Val de Fontenay	432	394
Endocrinologie	999	1 003
Gastrologie	159	197
Gynécologie Championnet	29	23
Gynécologie Val de Fontenay	36	2
Gynécologie Rueil Malmaison	63	60
Gynécologie LCBD	338	198
Néphrologie	180	235
Neurologie	225	231
O.R.L. Championnet	335	362
O.R.L. LCBD	828	855
Ophtalmologie Championnet	607	256
Ophtalmologie LCBD	1 372	1 528
Ophtalmologie Val de Fontenay	449	364
Pneumologie LCBD	853	865
Pneumologie VDF		0
Proctologie	125	76
Psychiatrie	218	237
Rhumatologie Championnet	327	325
Rhumatologie LCBD	674	1 358
Stomatologie Championnet	56	1
Stomatologie LCBD	458	322
Urologie LCBD	900	609
Urologie VDF	51	304
Total Spécialités	14 329	13 936
Total général		
	28 333	27 171

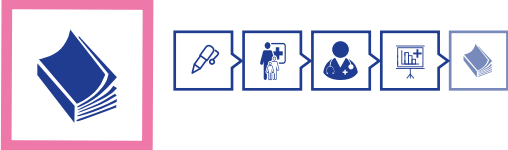
CONSULTATION	2023	2024
Médecine		
Championnet	780	614
Denfert	642	627
Rueil Malmaison	338	431
Lachambeaudie	1 759	1 818
Val de Fontenay	1 300	1 477
Total Médecine	4 819	4 967
Dentaire		
Denfert	279	331
Championnet	884	807
Rueil Malmaison	547	552
Lachambeaudie	1 903	1 770
Val de Fontenay	1 097	1 125
Total Dentaire	4 710	4 585
Compétences		
Acupuncture	361	326
Addictologie Denfert	31	42
Addictologie LCBD	4	0
Allergologie LCBD	61	63
Angéiologie Championnet	160	42
Angéiologie Val de Font.	18	43
Angéiologie LCBD	864	684
Médecine sportive	47	46
Méd. Manuelle LCBD	97	72
Mésothérapie	141	116
Total Compétences	1 784	1 434
Imagerie Médicale		
Lachambeaudie	2 691	2 249
Total Imagerie Médicale	2 691	2 249



ANNEXE 10

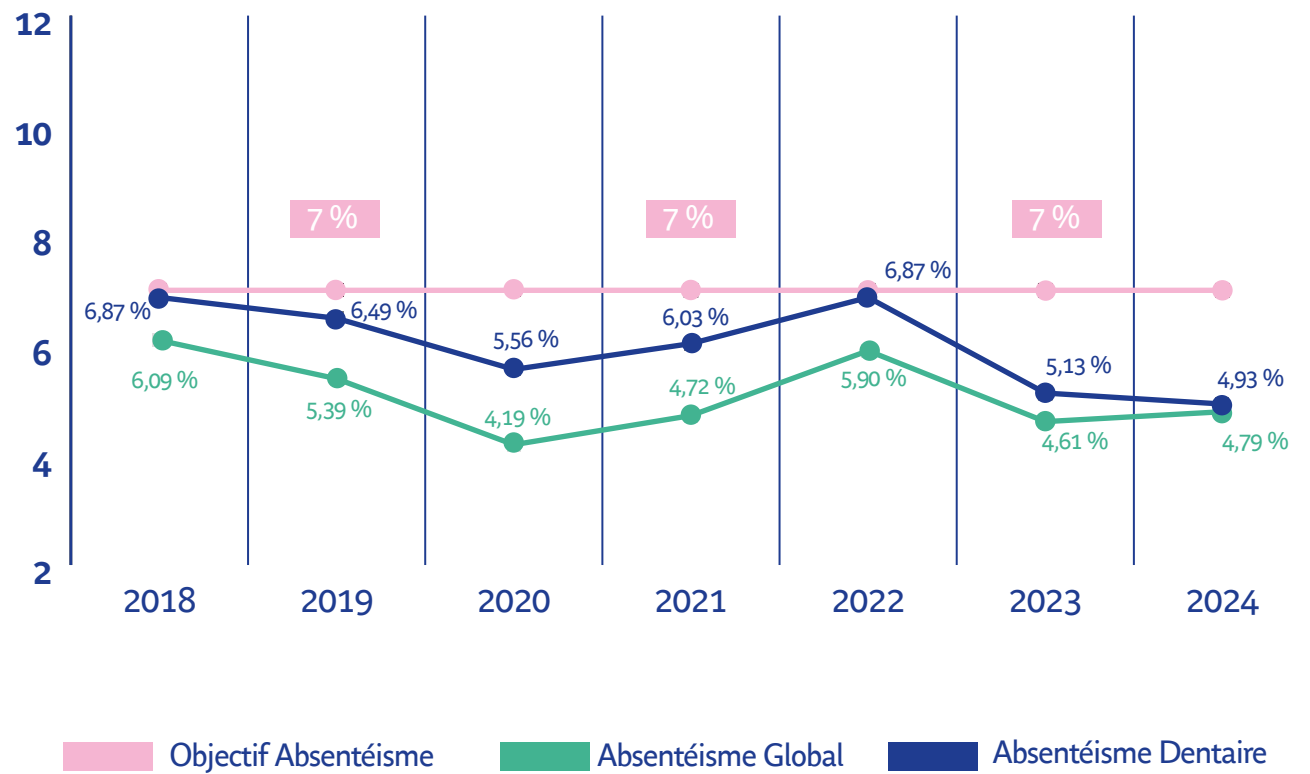
→ Actes techniques

CONSULTATIONS							
2024		Actifs	Retraités	2024		Actifs	Retraités
Vaccination antigrippale				Autres actes techniques			
114	Championnet			250	Autres vaccinations		
58	Denfert			553	Actes infirmiers AMI2		
70	Rueil Malmaison			58	Actes infirmiers AMI4		
330	Lachambeaudie			693	Champs visuel et OCT	246	447
221	Val de Fontenay			41	Education thérapeutique		
793	Total Vaccination antigrippale			1 595	Total Actes techniques		
Prélèvements							
609	Championnet	491	118				
217	Denfert	149	68				
327	Rueil Malmaison	240	87				
1 952	Lachambeaudie	1 351	601				
952	Val de Fontenay	762	190				
4 057	Total Prélèvements	2 993	1 064				
TOTAL GENERAL ACTES TECHNIQUES				6 445			



ANNEXE 11

→ Evolution de l'absentéisme aux consultations





ANNEXE 12

→ Absentéisme aux consultations par discipline médicale

	Lachambeaudie	Championnet	Rueil	Denfert	Val de Fontenay	Moyenne de la spécialité
Acupuncture	4,70%					4,70%
Addictologie				7,06%		7,06%
Allergologie	4,15%					4,15%
Angéiologie	3,01%	3,37%			8,20%	3,36%
Cardiologie	2,48%	3,19%				2,64%
Chirurgie	4,26%	4,20%				4,25%
Dentaire	5,25%	6,54%	6,49%	5,09%	2,96%	5,13%
Dermatologie	6,70%	7,33%	8,09%		5,01%	6,79%
Endocrinologie	2,63%					2,63%
Gastroentérologie	7,40%					7,40%
Gynécologie	5,39%	6,75%	6,95%		4,88%	5,75%
Med du sport					5,62%	2,81%
Mésothérapie	5,56%					5,56%
Médecine	3,43%	4,53%	4,22%	3,41%	2,93%	3,58%
Néphrologie	4,47%					4,47%
Neurologie	9,37%					9,37%
Ophtalmologie	4,81%	4,94%			4,65%	4,81%
ORL	6,36%	5,05%				5,90%
Ostéopathie	12,43%					12,43%
Pneumologie	4,88%				3,85%	4,78%
Proctologie	4,56%					4,56%
Psychiatrie	9,99%					9,99%
Radiologie	3,62%					3,62%
Rhumatologie	4,50%	5,74%				4,75%
Stomatologie	7,21%	7,63%				7,26%
Urologie	3,58%					3,58%
	4,62%	5,38%	5,92%	4,02%	3,39%	4,61%

Espace santé

18 place Lachambeaudie

75012 Paris

